

Envoyé en préfecture le 11/07/2025

Reçu en préfecture le 11/07/2025

Publié le

ID : 022-212200687-20250708-2025\_07\_01-DE

# RAPPORT D'ACTIVITÉ ET DE DÉVELOPPEMENT DURABLE

# 2024

## Loudéac communauté Bretagne Centre



**LOUDEAC**  
communauté

Envoyé en préfecture le 11/07/2025

Reçu en préfecture le 11/07/2025

Publié le

ID : 022-212200687-20250708-2025\_07\_01-DE

**Rapport d'activité définition :**

Le Rapport annuel d'activité (art. L. 5211-39 du CGCT) est édité tous les ans, avant le 30 septembre. Le président de l'EPCI adresse au maire de chaque commune membre un rapport retraçant l'activité de l'EPCI avec le compte administratif arrêté par l'organe délibérant. La loi ne précise pas ce qu'il doit comporter.

Ce rapport est présenté par le maire au conseil municipal lors d'une séance publique au cours de laquelle les délégués communautaires sont entendus ; tout comme le président de l'EPCI soit à la demande du président soit à la demande du conseil municipal.

Le décret 2011-687 du 17 juin 2011 rend obligatoire la rédaction d'un rapport en matière de développement durable pour les collectivités territoriales et EPCI à fiscalité propre de plus 50 000 habitants.

Loudéac Communauté a décidé d'intégrer dans son rapport d'activité, son action en matière de développement durable, suivies dans le cadre du Plan Climat Air Énergie Territorial. L'objectif est ainsi de relayer, au travers de cette « boussole » des politiques publiques, l'ensemble des actions et projets en cours.

**Rapport d'activité 2024** • Édité par Loudéac Communauté • 4/6 boulevard de la gare - 22600 LOUDÉAC • 02 96 66 09 09 • [www.bretagnecentre.bzh](http://www.bretagnecentre.bzh) • **Directeur de la publication** : Xavier HAMON • **Rédaction** : Loudéac communauté • **Conception, infographie & mise en page** : Anthony GRALLY, Chloé LEPETIT BOSSON, Sulian GOUARD, service communication • **Crédits photos** : Mathieu RIVRIN, Géraldine MAGNAN, Studio Rullier, Alain BACCELLI, Cité des métiers des Côtes-d'Armor, Loudéac communauté, Shutterstock, CIMEO, Damien THOMAS/Comité de Bretagne de Cyclisme, Freepik, Le Télégramme • **Impression** : imprimerie Cloître - ZA Croas-ar-Nezic - 29800 SAINT-THONAN - Tirage à 120 exemplaires • Cet exemplaire ne peut être vendu • Interdiction du droit de reproduction.

# sommaire



#1

## l'intercommunalité

- › Des espaces de vie
- › Des élus au service de la gouvernance



#2

## une collectivité engagée

- › Bretagne Centre, un territoire naturel pour entreprendre, innover et travailler
- › Bretagne Centre, un territoire aux ressources à préserver et à valoriser
- › Bretagne Centre, un territoire au service du bien-vivre
- › Bretagne Centre, un territoire connecté



#3

## des moyens pour agir

- › Le pacte fiscal et financier
- › Le budget
- › Des actions soutenues par nos partenaires
- › Des ressources au service des projets



#4

## l'action communautaire par espace de vie



Alors que la défiance envers l'action publique grandit chez nos concitoyens, la présentation du rapport d'activités 2024 revêt un aspect qui va bien au-delà de l'obligation légale qui lui est traditionnellement dévolue.

Il s'agit de porter un regard sur l'action de notre communauté de communes durant cette dernière année. C'est aussi une manière de partager et d'échanger avec les élus communautaires et municipaux ainsi que tous les acteurs qui contribuent au rayonnement de Loudéac Communauté.

L'année 2024 a été marquée par une forte dynamique, où notre intercommunalité a su, une fois de plus, se positionner comme un acteur clé du développement de notre EPCI. Nous avons poursuivi la mise en œuvre de notre Projet de Territoire, en veillant à équilibrer nos actions entre les différents enjeux qui façonnent notre avenir.

Ce rapport d'activités témoigne de la diversité et de la richesse de nos réalisations. Nous avons soutenu l'innovation et l'emploi, accompagné nos communes dans leurs projets, préservé notre environnement, renforcé les liens sociaux et facilité l'accès aux services pour tous. Des projets structurants, ont vu le jour, illustrant notre capacité à anticiper les besoins de notre territoire et à y répondre de manière efficace.

Les réalisations menées en 2024 représentent le fruit de longs efforts et d'une volonté sans cesse renouvelée d'allier innovation et efficacité des politiques publiques au service de notre territoire et de ses habitants.

Je remercie chaleureusement l'ensemble des élus, des agents de Loudéac Communauté et du CIAS, ainsi que tous nos partenaires, pour leur travail et leur implication au quotidien. C'est grâce à cet effort collectif que nous pouvons être fiers du chemin parcouru et envisager l'avenir avec confiance.

**Xavier HAMON**

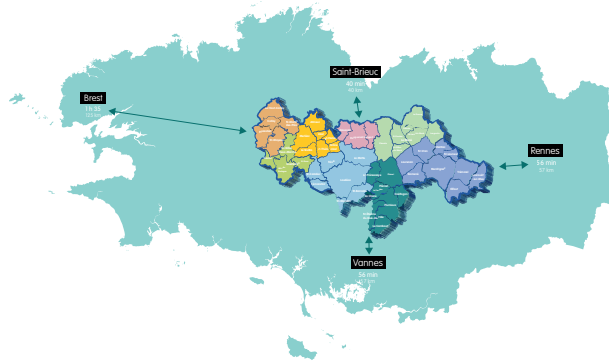
Président de Loudéac Communauté Bretagne Centre

# l'intercommunalité

#1



# des espaces de vie



**Un territoire, au cœur de la Bretagne.  
La diversité de nos bassins de vie, une force pour notre territoire Bretagne Centre.  
Des vice-présidents référents par espace de vie, alliés d'une proximité.**

Loudéac communauté Rapport d'activité 2024 6

## CORLAY

**Jean-Pierre LE BIHAN**  
jp.lebihan@loudeac-communaute.bzh  
06 82 36 34 99



## UZEL

**Yohann HERVO**  
y.hervo@loudeac-communaute.bzh  
07 85 97 15 23

## PLOUGUENAST-LANGAST

**Yvon LE JAN**  
y.lejan@loudeac-communaute.bzh  
07 61 91 56 00

## LE MENÉ

**Gérard DABOUDET**  
g.daboudet@loudeac-communaute.bzh  
06 86 07 17 13

## MERDRIGNAC

**Michel ROUVRAIS**  
m.rouvrais@loudeac-communaute.bzh  
06 82 45 00 18

## GUERLÉDAN

**Mickaël DABET**  
m.dabet@loudeac-communaute.bzh  
06 66 17 62 50

## LOUDÉAC

**Bruno LE BESCAUT**  
b.lebescaut@loudeac-communaute.bzh  
07 68 84 39 39

## PLÉMET

**Chantal NÉVO**  
c.nevo@loudeac-communaute.bzh  
06 63 48 02 59

52 000 habitants

38 communes

606 élus communaux

72 élus communautaires

320 agents (au 1<sup>er</sup> janvier 2024)  
CIAS et Loudéac communauté

123,6 M € de budget  
(Loudéac communauté 110 M €  
+ CIAS 13,6 M €)

# des élus au service de la gouvernance



**Président**

**Xavier HAMON**  
Président de Loudéac communauté

## LES VICE-PRÉSIDENTS



**Yvon LE JAN**  
Maire de Plouguenast-Langast  
VALORISATION ET TRAITEMENT  
DES DÉCHETS



**Évelyne GASPAILLARD**  
Maire de Saint-Vran  
AFFAIRES SOCIALES ET SANTÉ



**Bruno LE BESCAUT**  
Maire de Loudéac  
RESSOURCES HUMAINES  
& ADM. GÉNÉRALE



**Éric ROBIN**  
Maire de Merdrignac  
DÉVELOPPEMENT  
ÉCONOMIQUE



**Benoît LARVOR**  
Maire de Hémonstoir  
DÉVELOPPEMENT  
ÉCONOMIQUE



**Gérard DABOUDET**  
Maire de Le Mené  
CULTURE



**Yohann HERVO**  
Maire de Allineuc  
SPORTS



**Jean-Pierre LE BIHAN**  
Maire de Le Haut-Corlay  
HABITAT ET URBANISME



**Alain GUILLAUME**  
Maire de Saint-Caradec  
EAU ET ASSAINISSEMENT



**Georges LE FRANC**  
Maire de Saint-Barnabé  
DÉPLOIEMENT NUMÉRIQUE  
& CONTRACTUALISATION



**Michel ULMER**  
Maire délégué de Langourla  
DÉV. DURABLE, TRANSITION  
ÉNERGÉTIQUE & PCAET



**Michel ROUVRAIS**  
Maire de Trémorêt  
TRAVAUX & VOIRIE  
COMMUNAUTAIRE



**Chantal NÉVO**  
Maire de Plémet  
COMMUNICATION



**Mickaël DABET**  
Maire délégué de Guerlédan  
TOURISME ET PATRIMOINE



**Annie ROBERT**  
Maire de Coëllogon  
AGRICULTURE, GEMAPI  
& ENVIRONNEMENT

## LES CONSEILLERS DÉLÉGUÉS



**Isabelle COROUGE**  
Jeunesse  
Maire de La Prénessaye



**Arlette MICHEL**  
Santé  
Maire de Gausson



**Odile LE STRAT**  
Commerce  
Élu(e) de Loudéac



**Joël FERRON**  
Emploi et mobilité  
professionnelle  
Élu(e) de Loudéac



**Marie-Gwénola  
HOLLEBECQ**  
Culture  
Maire de La Chèze



**Laurent BERTHO**  
Agriculture  
Maire de  
Saint-Gilles-Vieux-Marché



**Dominique VIEL**  
Habitat et urbanisme  
Maire d'Illifaut



**François HINDRÉ**  
Eau  
Maire de Grâce-Uzel



**Marie-Thérèse  
PITHON**  
Contractualisation et  
marchés publics  
Maire de Saint-Launeuc



**Gwénaëlle KERVELLA**  
Foncier  
Élu(e) de Loudéac

Les différentes délégations des vices présidents et conseillers délégués suivent l'organisation des services et les champs de compétences de la collectivité.

Cette structuration permet des espaces privilégiés de réflexion, de transversalité avec les services pour mener à bien les projets et impulser la vision stratégique et politique dans les priorisations des projets de fonctionnement ou d'investissement

Envoyé en préfecture le 11/07/2025

Reçu en préfecture le 11/07/2025

Publié le

ID : 022-212200687-20250708-2025\_07\_01-DE

# LES CONSEILLERS COMMUNAUTAIRES

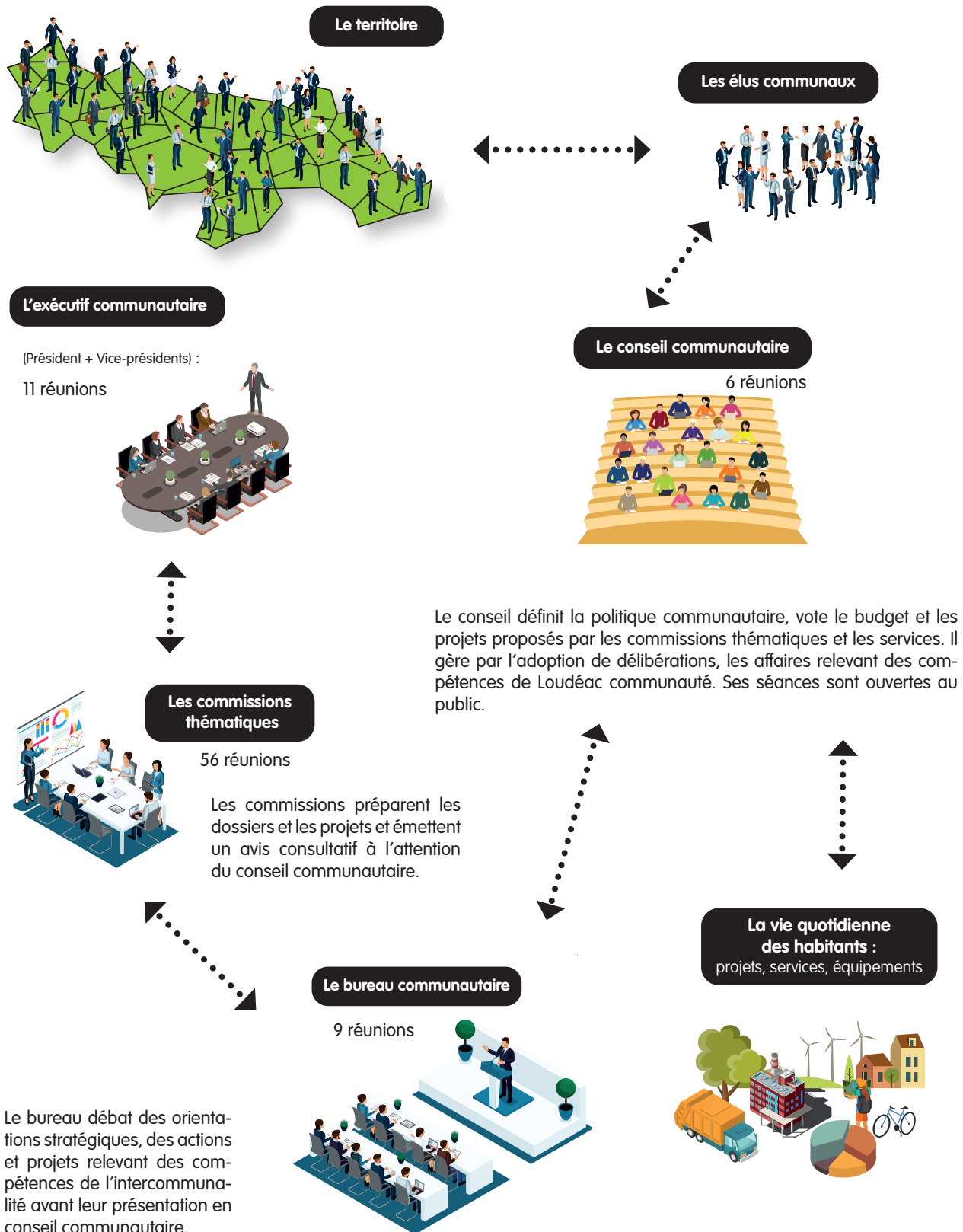
 CAUREL Jean-Louis MARTIGNÉ	 LE CAMBOUT Pierrick GLAIS	 CORLAY Olivier ALLAIN	 GAUSSON Arlette MICHEL	 GOMENÉ Mickaël LÉVEAU	 GRÂCE-UZEL François HINDRÉ	 GUERLÉDAN Marie-Anne LE POTTIER
 GUERLÉDAN Monique LE CLÉZIO	 ILLIFAUT Dominique VIEL	 LA CHÈZE Marie-Gwénela HOLLEBEQC	 LA MOTTE Henri FLAGEUL	 LA MOTTE Jocelyne LE TINNIER	 LA PRÉNESSAYE Isabelle COROUGE	 LAURENAN Olivier RIVALLAN
 LE MENÉ Arlette HINGANT	 LE MENÉ Jean-Luc LABBÉ	 LE MENÉ Roselyne ROCABOY	 LE MENÉ Yvon PERRIN	 LE MENÉ Martine POULAILLON	 LE MENÉ Sylvie ROCABOY	 LOSCOUËT-S/MEU Marcel PICHOT
 LOUDÉAC Évelyne BOSCHER	 LOUDÉAC Daniel COGUIC	 LOUDÉAC Joël FERRON	 LOUDÉAC Joël HUBY	 LOUDÉAC Gwénaëlle KERVELLA	 LOUDÉAC Isabelle LE BRIS	 LOUDÉAC Odile LE STRAT
 LOUDÉAC Nadine OLLITRAULT	 LOUDÉAC Philippe PRESSE	 LOUDÉAC Jean-Michel SCOUARNEC	 LOUDÉAC Valérie VIDÉLO-RUFFAULT	 MERDRIGNAC Dominique DAUNAY	 MERDRIGNAC Isabelle GORÉ-CHAPEL	 MERDRIGNAC Michel HESRY
 MÉRILLAC Claude DELAHAYE	 MERLÉAC Joël CARRÉE	 PLÉMÉT Romain BOUTRON	 PLÉMÉT Elisabeth POINEUF	 PLÉMÉT Patrick RAULT	 PLOUGUENAST-LANGAST Benoît CONNAN	 PLOUGUENAST-LANGAST Aurélie HERVÉ
 PLUMIEUX Sébastien QUINIO	 PLUSULIEN Claudine BROSSARD	 ST-ÉTIENNE-DU-GUÉ-DE-L'ISLE Pierre PICHARD	 ST-GILLES-VX-MARCHÉ Laurent BERTHO	 ST-HERVÉ Nicole LE COUÉDIC	 ST-LAUNEUC Marie-Thérèse PITHON	 ST-MARTIN-DES-PRÉS Christian LE RIGUIER
 ST-MAUDAN Maryline JAOUEN	 ST-MAYEUX Gilles HELLARD	 ST-THÉLO Anne-Laure DUÉDAL	 TRÉVÉ Brigitte JÉGLOT	 TRÉVÉ Gérard MATHÉCADE	 UZEL Guénaél CHOUPAUX	

Loudéac communiqué Rapport d'activité 2024 9

COULEURS PAR  
BASSINS DE VIE

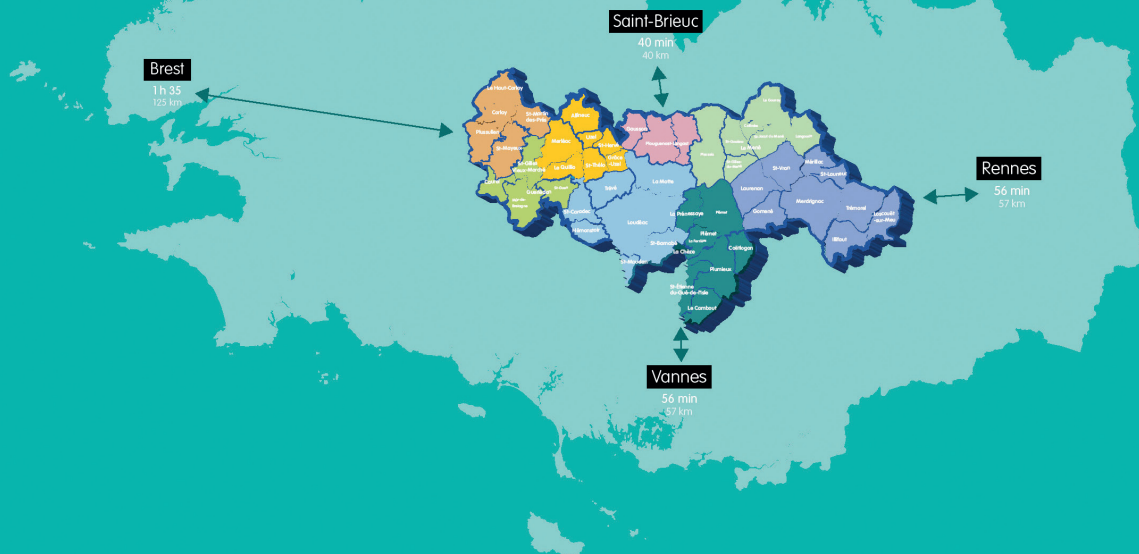
Corlay	Merdrignac	Le Mené	Plouguenast-Langast
Guerlédan	Plémét	Loudéac	Uzel

## Les différentes instances de la communauté de communes se sont mobilisées en 2024 pour élaborer, échanger, proposer des projets :



# une collectivité engagée

## #2



# PROJET DE TERRITOIRE

Loudéac communauté

2021/2026

approuvé à l'unanimité par  
le Conseil Communautaire  
en séance du 6 juillet 2021

# Bretagne Centre, un territoire pour entreprendre, innover et travailler



# #Consolider et accompagner notre économie locale

**Le développement économique en Bretagne Centre : un accompagnement sur-mesure des entreprises ; des dispositifs d'aides attractifs ; un parcours résidentiel adapté à l'entreprise ; des solutions innovantes pour chaque projet ; un réseau de partenaires à l'écoute.**

Formation RSE



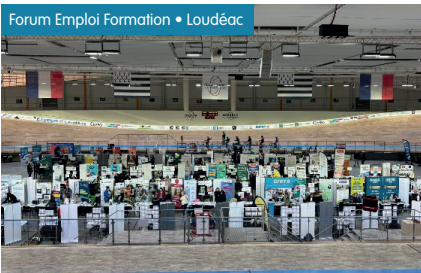
Tournage portrait d'entrepreneurs



Salon Nouvelle Vie pro • Paris eac nauté



Forum Emploi Formation • Loudéac



Salon Emploi et Mobilité professionnelle • Paris



## NOS ACTIONS 2024

**En sensibilisant et accompagnant le monde économique face aux enjeux de transitions et recrutement :**

Transitions écologique, environnementale et sociétale :

• **Démarche R.S.E.**

- 14 mai, lancement du programme RSE avec la CMA, 1<sup>er</sup> groupe constitué en Bretagne (12 entreprises accompagnées sur 18 mois).

• **Actions en faveur de la mobilité durable des entreprises :**

- L'écomobilité des salariés sur le P.A. du Dr ETIENNE (programme Mobil'ETHIC en partenariat avec INCUB' ETHIC.
- Petit-déjeuner de la Mobilité : le 13 juin, action à destination des entreprises.
- Organisation d'un pique-nique CO-VOITURAGE le 12 décembre : sensibiliser les salariés de la zone au co-voiturage.
- Lancement d'une étude mobilité sur un périmètre à l'est du territoire : identification de solutions nouvelles et innovantes.



**Transition digitale :** Rencontre cybersécurité à destination des TPE/PME le 3 octobre.

**Booster les recrutements et fidéliser les talents :** en travaillant sur l'attractivité territoriale, des métiers et la marque employeur et en créant la rencontre entreprises/futurs salariés :

- Participation du service au **Salon Emploi et Mobilité professionnelle** le 25 janvier ;
- **Vidéos portraits de salariés et entrepreneurs :** accompagnement des entrepreneurs et salariés sur les lieux de tournages (Ecovrac, Négoce Bois Bretagne, Entremont...).
- **Partenariat avec Côtes d'Armor Destination :** participation à la Campagne d'attractivité Talents et Santé : Soirée des Ambassadeurs le 16 septembre à St Brieuc.
- **Salon Nouvelle Vie Pro, le 14 novembre à Paris :** réalisation et diffusion du Book des entreprises et des CVs recruteurs, d'un livret d'accueil ECO, 30 profils rencontrés et contact avec Comm'Une Opportunité pour accompagnement des communes.
- **Forum de l'emploi et de la formation : 2024 :** organisation de 2 Forums : le 27 janvier à Guerlédan : 75 exposants, 200 visiteurs, le 10 février à Loudéac : 95 exposants, + de 500 visiteurs (stand IDEO des partenaires, stands Mobilité, Logement, Réalité Virtuelle, entreprises tous secteurs d'activités et Focus Métiers Aide et Soins). Nouveauté 2024 : ateliers prépa forum pour les employeurs et création de CV recruteurs.

Maison de l'Entreprise, de l'Emploi et de la Formation



Défi métiers



Bus de la cité des métiers



Pass Commerce et Artisanat • Loudéac



France ruralités revitalisation



- **Opération Rencontre Ecole-Entreprises** : du service éco dans le cadre du CLEE (comité local école entreprises) présentation de 3 entreprises (ENEDIS, Groupe WINFARM, CEVA) et de leurs métiers aux élèves de 4<sup>è</sup> et 3<sup>è</sup> du collège des Livaudières (350 collégiens).

## Un écosystème emploi/formation au service du dynamisme économique

### • Des lieux ressources :

- **La Maison de l'Entreprise, de l'Emploi et de la Formation (MEEF)** à Loudéac : structure de Loudéac Communauté hébergeant plus de **15 partenaires**, proposant des permanences à plusieurs structures de l'accompagnement et des **événements autour de l'emploi/formation** :

- 19 janvier et 2 février : Ateliers prépa Forum Demandeurs d'emploi à Loudéac et Guerlédan ;
- 16 mai : Forum alternance dans le hall de la MEEF ;
- Juillet : Expo « TouteSport ! Toutes sportives » du CIDFF ;
- 10 octobre : soirée conférence sur les métiers de médecin et liés aux études de santé ;
- 16 décembre : « Osez la reconversion » ;
- Les P.A.E. : 3 points d'accueil emploi en proximité (Merdrignac, Collinée -Le Mené, Guerlédan).

### • Des actions partenariales :

- **Défi métiers** à Saint-Hervé - 3<sup>ème</sup> édition en 2024 : 37 entreprises visitées, 109 fiches métiers collectées.
- **Bus de la Cité des métiers des Côtes-d'Armor** : 16 permanences (Corlay, Plouguenast, Uzel, Plémet) 71 personnes reçues en entretien/conseil individuel

## En accompagnant les entreprises dans leurs investissements et les filières d'excellence et secteurs à fort potentiel d'innovation :

### • Par l'aide à l'immobilier :

- 14 entreprises soutenues
- 908 511 € de subventions
- 3 981 252 € d'investissement

### • Par le PASS Commerce et Artisanat (PCA)

- 10 entreprises soutenues
- 59 410 € de subventions
- 352 532 € d'investissement

### • Par l'aide aux projets collaboratifs labellisés par les pôles de compétitivité et aux projets de R&D.

### • Territoire classé en « France ruralités revitalisation » (FRR) : le dispositif permet aux créateurs et repreneurs d'entreprises de bénéficier d'avantages fiscaux.

### • Par la mobilisation de dispositifs d'aide Régionaux adaptés aux projets des entreprises : les aides PASS et INNO.

### • Signature de la convention de partenariat avec La Région sur le volet innovation : aide aux projets de RD structurants et aide aux projets de RD collaboratifs labellisés par les pôles de compétitivité.

### • Soutien aux plateformes technologiques INNOZH et PRODIABIO



## En favorisant un travail concerté entre les acteurs de l'accompagnement des porteurs de projet :

- **Réseau Initiative Centre Bretagne** qui complète l'offre d'accompagnement des entreprises et soutient la création / reprise d'entreprises locales (prêts d'honneur, expertise grâce à la trentaine de bénévoles impliqués dans l'association, parrainages). En 2024 : 214 000 € de prêts d'honneur engagés auprès de 21 entrepreneurs, tous secteurs d'activités (commerces, bars-café- restaurants, bâtiment...) et 1<sup>er</sup> Prêt Agricole engagé.
- **Soutien aux acteurs de l'accompagnement des entreprises** : BGE, Pôle ESS Centre Bretagne, ADIE...



## En créant du lien et du réseau par l'impulsion de temps d'échange et de partage sur l'ensemble des bassins de vie :

- **Visites et petits-déjeuners des entrepreneurs : 7 petits déjeuners organisés** :  
Restaurant LA RENCONTRE (Saint-Martin-des-Prés) – TRIGONE (Guerlédan) – MENÉ VIDÉO (Plouguenast) – BEUREL TP (Le Mené) – ID LOGISTICS (Saint-Caradec) – INOVAH (Trémoré) – COUÉDIC MADORÉ (Plémet).



- **Rencontre inter-entreprises** : le 10 septembre, sur le PA du Dr Etienne, chez CEVA.

- **Soirée de l'excellence avec la CMA mettant à l'honneur nos entreprises artisanales** : le 26 novembre à La Motte.



## En poursuivant et développant un accompagnement adapté au parcours résidentiel de l'entreprise :

- **En proposant des solutions foncières**  
19,8 ha commercialisés en 2024
- **En proposant des solutions immobilières** qui permettent à des jeunes entreprises de « lancer » leur activité avant d'investir et pérenniser leur installation sur le territoire :
  - 11 sites ateliers/bureaux. 19 entreprises au total occupent les ateliers et bureaux.
  - disponibilités : 5 ateliers (1 à Racine 1 Merdrignac, 2 à Capcidéral Loudéac, 2 à Collinée Le Mené, 2 au Mènerpole au Gouray) et 5 bureaux (Menerpôle).
- **En offrant une lisibilité aux entreprises**
  - Par la signalétique de zones (PA de la Gautraie Est et Ouest, PA Saint-Gouëno, Plessala, Le Gouray et Collinée).
  - Avec la mise en avant de l'entrepreneuriat sur Le Mag' et sur les réseaux sociaux (page Facebook dédiée ENTREPRENDRE Bretagne Centre »).





## En favorisant les commerces de bourgs pour conforter leur attractivité :

- **Par l'accompagnement des communes dans le maintien du tissu économique local :**
  - Suivi des dossiers derniers commerces.
  - Propositions de solutions alternatives : commerces éphémères : solution d'une location flexible à des prix accessibles.
  - Appui à la diffusion d'annonces pour les commerces communaux, mise en relation avec les partenaires économiques (CCI, CMA, Comm'une opportunité...).
- **Par l'accompagnement des commerçants et artisans locaux sur l'ensemble des bassins de vie :** conseils juridiques et techniques sur le développement économique, l'emploi, l'urbanisme, mise en relation avec tous les partenaires du monde économique.
- **Par la mise en avant des entrepreneurs accompagnés :** Organisation d'un Rallye Pass Commerce et Artisanat le 18 décembre : Dressing de Lydie et Plume de Bien être à Loudéac, Addict'Chic et Le Courtil à Merdrignac.

## PERSPECTIVES 2025

- Poursuite du programme d'accompagnement des artisans du territoire sur le volet RSE en mai 2025 (2<sup>ème</sup> Edition).
- Favoriser un développement économique durable en travaillant sur une démarche d'économie industrielle et territoriale en créant des synergies entre acteurs économiques du territoire (ex : bourse aux ressources).
- Organiser un défi covoiturage pour les salariés et entreprises du PA du Docteur ÉTIENNE.
- Étude d'opportunité d'un nouvel outil de mobilité collectif au service de l'emploi et de la formation sur un bassin de vie expérimental : déclinaisons de scénarios.
- Accompagner l'implantation d'entreprises (volet foncier et immobilier) .
- Poursuivre les réflexions engagées avec les entreprises et les partenaires sur les problématiques majeures logement /recrutement/mobilité.
- Soutenir les investissements des entreprises via les dispositifs de la collectivité (aide à l'immobilier, le Pass Commerce et artisanat, l'aide à l'innovation).
- En lien avec le service communication, participation sur le « volet « économique » à l'élaboration d'un livret d'accueil.
- Travail sur l'attractivité économie/entreprises/emploi du territoire (supports de communication, salon et partenaires attractivité).
- Poursuivre le déploiement de la signalétique dans les parcs d'activités.
- Organisation du Forum de l'emploi et de la formation avec une déclinaison en bassin de vie sur deux périodes différentes ( Mars et Septembre).
- Poursuivre des échanges avec les établissements scolaires dans le cadre du CLEE : découverte métiers, visites et tables rondes pour améliorer l'interconnaissance entre l'école et les entreprises.
- Poursuivre les actions territorialisées : le bus des métiers (permanences sur de nouvelles communes et expérimentation au lycée Fulgence Bienvenue le 1er avril ) et le défi métiers sur un nouveau bassin de vie (Corlay en 2025).
- Aider les entreprises à intégrer les nouvelles technologies pour améliorer leur compétitivité et répondre aux évolutions réglementaires : Soirée de l'innovation et de l'IA le 10 avril 2025.
- Développer le partenariat avec INNOZH, centre technique, pour accompagner au plus près les entreprises sur le volet INNOVATION et créer du réseau entre elles : informer les entreprises, accompagnement des innovations techniques, mise en relation avec des partenaires et experts dédiés.
- Piloter le Service Public d'accompagnement des entreprises ( SPAE) en lien avec la Région.
- Réseautage d'affaires : maintenir le lien et les échanges avec les acteurs économiques locaux par l'organisation de temps forts et de rencontres : petits déjeuners, événements, soirées thématiques...

## #Devenir une référence en tourisme vert

Le tourisme en Bretagne Centre : s'oxygéner par la randonnée nature autour des lacs de Guerlédan, de Bosméléac, de la Hardouinais et de la forêt de Loudéac ; s'émerveiller de notre patrimoine des Toiles Bretagne, religieux et mégalithiques ; promouvoir nos atouts au sein de l'office de tourisme ; valoriser la destination cœur de Bretagne ; accompagner les projets des professionnels.



Télécharger  
l'appli  
Bretagne  
Centre Rando

### NOS ACTIONS 2024

#### En valorisant la destination touristique Kalon-Breizh

- Par le lancement d'études sur l'accueil et le stationnement de camping-cars secteur Lac de Guerlédan et sur les activités nature.
- Par la poursuite du développement de la station trail et de la valorisation des boucles vélo.
- Par un engagement sur la mise en valeur des sites archéologiques de La Chèze, Guerlédan et Le Quillio.
- Par des actions de communication ciblées : coeurdebretagne.bzh, participation à des salons.



#### En promouvant le tourisme nature et notre patrimoine

- **Par l'action des offices de tourisme Bretagne Centre**
  - Réaménagement de l'accueil de l'OT de Loudéac.
  - Nouveau point d'accueil sur le site de l'anse de Guerlédan.
  - Fréquentation : 6 204 demandes d'informations touristiques.
  - Guerlédan** : 2 641 demandes
  - Loudéac** : 1 262 demandes
  - Caurel** : 871 demandes
  - Les demandes s'orientent principalement autour des activités de loisirs, la randonnée, le patrimoine et les fêtes.
- **Par une présence sur des salons**
  - **Salon du tourisme** à Rennes du 9 au 11 janvier 2024.
  - **Salon du randonneur** à Lyon du 22 au 24 mars 2024.
- **Par la production de nombreux supports de communication « print » et digitale**
  - Collection de guides touristiques d'accueil : carnet de voyage, guide des animations...
  - sites internet : bretagnecentre.bzh / lacdeguerledan.com
  - Réseaux sociaux : 4 800 abonnés Facebook et 2 130 abonnés Instagram.
  - Diffusion des supports via l'organisation d'une journée bourse d'échange au vélodrome de Bretagne.
- **Par les médias**
  - Partenariat OT / France bleu Armorique pour une émission estivale à Beau Rivage ; influenceurs et journalistes sur la vélodysée en lien avec la Destination Cœur de Bretagne ; Tournage sur Keriven (Caurel) d'une prise de vue de la série « Anaon » ; Contrat avec un photographe professionnel pour constituer une photothèque.
- **Par la valorisation de notre patrimoine**
  - Route du Lin : 4 960 visiteurs
  - Maison des Toiles à Saint-Thélo : 3 901 visiteurs • CA : 37 627€

Maison des toiles • Saint-Thélo



Camping de Bosméléac • Allineuc



Passerelle himalayenne



Les carnets touristiques



- Atelier du tissage à Uzel : 1 059
- Exposition « Entrelacs, mer et terre » de Véronique Porot.
- Site de la Roche au Cerf : mise à disposition de l'association La Pause. Syndicale pour l'organisation de manifestations culturelles.
- Visites guidées patrimoine et balades natures : églises, chapelles, sites archéologiques, balade en forêt de Loudéac...

#### • Par la valorisation de l'application Bretagne Centre Rando

- Nouvelle interface plus intuitive.
- 36 089 pages consultées pour une moyenne de 99 utilisateurs par jour.
- Édition de fiches randonnées.



#### En boostant l'économie et l'attractivité touristique

##### • Par des investissements et une amélioration continue sur les campings communautaires

- Travaux de modernisation réalisés : épicerie, carport
- Guerlédan : 25 554 nuitées – 291 403 € de CA
- Bosméléac : 3 469 nuitées – 49 382 € de CA
- Taxe de séjour : 84 878 €

##### • Par un élargissement d'une offre touristique novatrice

- Projet de passerelle himalayenne Nord Guerlédan-Caurel : lancement de la phase de maîtrise d'œuvre.

##### • Par un soutien à la commercialisation par l'organisation de séjours à la journée pour groupe :

- Organisation de séjours : 22 groupes de 40 personnes en moyenne, pour un CA de 20 641 €.
- 21 professionnels de la restauration impactés directement.

#### Par l'accompagnement des professionnels et en favorisant leurs installations

- Par l'appel à projets « hébergements »
- Par la production de nombreux supports de communication : collection carnet de voyage, séjour, saveurs, festivités...
- Par des partenariats : Magazine Ici et là, guides spécialisés, suppléments été...
- Par une communication digitale via les sites [bretagnecentre.bzh](http://bretagnecentre.bzh), [lacdeguerledan.com](http://lacdeguerledan.com), [lacdeguerledan.com](http://lacdeguerledan.com)

## PERSPECTIVES 2025

- Inaugurer la passerelle himalayenne du Lac de Guerlédan.
- Accueillir le Tour de France à Guerlédan et proposer une exposition à l'OT de Guerlédan.
- Réfléchir à de l'hébergement insolite au camping de Guerlédan.
- Poursuivre l'aménagement de l'OT de Loudéac et faire entrer le site de Merdrignac dans le dispositif d'observation.
- Engager le projet de bornes interactives d'informations touristiques.
- Organiser une journée « Bourse de diffusion touristique » au val de Landrouët.
- Participation au salon du randonneur à Lyon.
- Destination Kalon Breizh : lancement d'une étude sur les flux touristique autour du Lac de Guerlédan.
- Accueillir des expositions : Les enfants de réfugiés de l'île de Groix » et « l'habillement pendant la 2<sup>nde</sup> guerre mondiale ».
- Poursuivre la campagne active de promotion et communication touristique.

# #Favoriser une agriculture durable de proximité

L'agriculture en Bretagne Centre : l'accompagnement d'une agriculture diversifiée et respectueuse de l'environnement ; un dispositif d'aides aux projets d'installation ; la promotion des circuits courts ; un réseau d'acteurs mobilisés.



## NOS ACTIONS 2024

### En soutenant la reprise des exploitations et l'installation de jeunes agriculteurs

- Par l'aide à la première installation du Jeune Agriculteur
  - 24 entreprises soutenues
  - 312 500 € de subventions
  - 11 583 948 € d'investissement
- Par le partenariat avec Initiative Centre Bretagne
  - Création d'un prêt d'honneur local agricole (fonds abondé à hauteur de 60 000 € par la collectivité).

### En promouvant les circuits courts et une alimentation de proximité

- Par la participation au Projet Alimentaire Territorial (PAT) Bretagne Centre favorisant le lien restauration collective/producteurs.



### En maintenant et développant une activité agricole diversifiée sur le territoire et respectueuse de l'environnement

- **GAB** - Groupement d'Agriculteurs Biologiques : rendez-vous technique « arboriculture et petits fruits » à Grâce-Uzel.
- **Accompagnement agricole sur les périmètres de protection de captage d'eau potable** : PPC de Patautivy, PPC de Keribet, PPC de la Saint-Mayeux.
- **Actions individuelles de la Chambre d'agriculture** : 21 diagnostics individuels (pratiques phytosanitaires, MAEC, DPR2, ACS, valorisation de l'herbe), 44 jours d'accompagnements individuels.
- **Animations du CEDAPA** : 1 porte ouverte « valorisation système herbager » à Merléac, 1 journée technique « anticipation de la pousse de l'herbe » au Haut-Corlay.



### Par la valorisation de l'activité agricole et du soutien possible de Loudéac communauté et de nos partenaires

- Réalisation de plaquettes de communication.
- Participation à des événements : Salon Innov'action, Comice agricole à Saint-Hervé, Fête du Printemps à Loudéac, Dimanche Sports Nature, Timberbreizh à la MFR Loudéac.
- 21 Jeunes Agriculteurs sensibilisés dans le cadre de la journée d'échange du dispositif d'aide à l'installation.

## PERSPECTIVES 2025

- Maintenir l'accompagnement et le soutien financier aux jeunes agriculteurs : 350 000 €.
- Poursuivre les actions d'accompagnement des pratiques agricoles dans le cadre du nouvel accord de territoire Oust amont Lié Poulancre Sulon.
- Poursuivre la contractualisation des MAEC sur le territoire.
- Maintenir l'accompagnement aux producteurs d'eau potable sur le volet agricole des périmètres de protection de captage.

Envoyé en préfecture le 11/07/2025

Reçu en préfecture le 11/07/2025

Publié le

ID : 022-212200687-20250708-2025\_07\_01-DE



**Bretagne Centre,**  
un territoire aux  
ressources à préserver  
et à valoriser

# #Relever le défi de l'eau

L'eau en Bretagne Centre : préserver la ressource ; garantir une qualité de traitement des eaux usées ; expérimenter de nouveaux process ; travailler la prise de compétence eau.

Travaux STEP • Saint-Maudan



Travaux dévoiement RN164 • Plémet



Travaux cours d'eau, Le Hinlé • Trévé



## NOS ACTIONS 2024

### En préservant les ressources en eau, en quantité comme en qualité



- Par la réalisation de diagnostics cours d'eau afin d'évaluer l'état écologique des masses d'eau : 22 km sur le secteur du Kerbiguet, Ville Audrain, Tilivet et Poulancré.
- Par la réalisation de travaux en milieux aquatiques à hauteur de **101 554 €** pour la restauration de la qualité écologique des cours d'eau sur les bassins versants de Poulancré, de l'Oust.

### En garantissant la qualité de traitement et de rejet des eaux usées en assainissement collectif et non collectif

- **Activité du service assainissement**
  - 5,30 M m<sup>3</sup> traités pour 16 590 abonnés
  - 823 contrôles en assainissement collectif et 618 en non collectif
  - 15 km de réseaux télé-inspectés et 56,1 km diagnostiqués (recherche d'infiltration d'eaux claires parasites).
- Par la mise en place de la supervision sur la STEP de Calouët permettant l'utilisation de l'Intelligence Artificielle afin d'optimiser les coûts de process.
- Par un PPI ambitieux de 11,6 M € : STEP de Merdrignac et Collinée/St Jacut du Mené, la mise en séparatif des réseaux rues P. Loti et Dr Plesse à Loudéac.
- Par l'accompagnement d'1 projet de lotissement communal à Plouguenast-Langast.
- Par la réception des travaux d'1 lotissement communal : Saint-Maudan.



### En anticipant la prise de compétence eau (potable)

- En assurant la compétence pour le compte de la commune de Guerlédan : Renouvellement des réseaux des rues Saintes Suzanne, Bel Air et du Lac ; du village de Curlan ;
- En pilotant l'étude sur la prise de compétence eau.

### En améliorant la gestion des eaux pluviales

- Par la réalisation d'un schéma directeur de l'assainissement des eaux usées et des eaux pluviales (374 000 €) afin d'améliorer l'efficacité du système d'assainissement et de gestion des eaux.

## PERSPECTIVES 2025

- PPI assainissement (STEP + réseaux) › 3.2 M € :
  - Renouvellement et réhabilitation des réseaux du Bd Penthievre à Loudéac ;
  - Continuer le travail de diagnostic des réseaux : Mûr de Bretagne, Plouguenast, La Motte, Plessala, Hémonstoir, Trévé, Gausson, Saint-Mayeux ;
  - Mise en service des STEP de Saint-Maudan, Merdrignac, Collinée/Saint Jacut du Mené, du traitement primaire de Calouët ;
  - Lancement du projet de le Gouray.
- Continuer le travail sur la protection des aires d'alimentation de captage.
- Réalisation du diagnostic cours d'eau sur la partie aval du Lié.
- Poursuivre la programmation de travaux milieux aquatiques notamment la finalisation de la phase 2 du chantier du Hinlé (Trévé).

# #Préserver et promouvoir la biodiversité et le patrimoine naturel, vivant et bâti

La biodiversité en Bretagne Centre : la protection de notre bocage ; la promotion de nos patrimoines remarquables ; la restauration des fonctions naturelles de nos sols ; l'animation de programmes dédiés en lien avec nos partenaires.

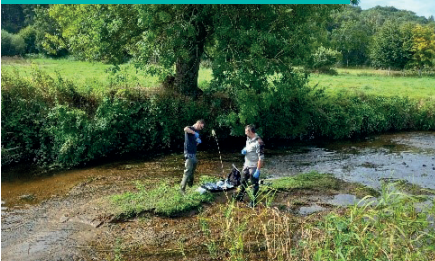
Retour du petit rhinolophe • Gîte de St Gilles-vieux-marché



Breizh Bocage 2024



Recherche DNE de la mulette perlière sur le Lié



## NOS ACTIONS 2024

En créant, protégeant et préservant les paysages et les espaces naturels remarquables, producteurs de biodiversité



- Par l'inclusion au PLUi du bocage, classé et protégé au titre de la loi paysage

- 16 % de la superficie de Loudéac communauté occupée par des espaces boisés.
- 74 déclarations instruites en 2024.

- Par la conduite d'une campagne de destruction des nids de frelons : 255 nids détruits.
- Par la mise en place du piégeage préventif de printemps des frelons asiatiques sur 35 communes.

En promouvant le patrimoine local, naturel et bâti et en valorisant les politiques menées par les communes et les associations



- Par l'animation du site NATURA 2000 « gorges de Daoulas, vallée de Poulancre » : mise en place de l'inventaire des foyers de laurier palme et réalisation de chantiers d'arrachage.
- Par la réalisation de recherches approfondies de la mulette perlière sur le Lié et le Poulancre.
- Par la mise en place de chantiers de broyage du bois de bocage auprès des exploitants.
- Par la valorisation du maillage dans nos zones d'activités (1,8 km planté).
- Par la souscription de 42 MAEC auprès des exploitants du territoire.



En préservant et restaurant les fonctions naturelles des sols

- Bilan du programme Breizh bocage :
  - 25 projets accompagnés
  - 12 429 ml de haies et de talus replantés en 2024
  - 63 419 € de subventions
  - 97 568 € d'investissement

## PERSPECTIVES 2025

- Mise en œuvre du programme Breizh bocage 3 : notamment la priorisation des secteurs à fort enjeu érosif en partenariat avec les communes.
- Travail sur la valorisation du bois de bocage à l'échelle des exploitations (chantiers mutualisés).
- Bilan des 3 années de piégeage du frelon asiatique.
- Poursuivre les actions en faveur de la biodiversité dans le site NATURA 2000 « Vallée de Poulancre, gorges de Daoulas » : maintien des chantiers d'arrachage du Laurier palme dans la vallée de Poulancre.

# #Poursuivre la politique de réduction et de valorisation de nos déchets

Les déchets en Bretagne Centre : tendre vers une politique incitative ; améliorer l'efficacité du service de collecte ; réduire à la source les déchets ; valoriser une économie circulaire ; agir par des actions de prévention avec nos ambassadeurs ; moderniser nos déchetteries.

Visite de Kerval • Planguenoual



Centre Générés Kerval • Ploufragan



Distribution de composteurs individuels et sensibilisation au compostage



## NOS ACTIONS 2024

### Bilan 2024 de la collecte

- Tonnage OMR : 7 082 t soit 139 kg/habitant (- 6 kg/hab par rapport à 2023).
- Tonnage collecte sélective : 3 383 t soit 66 kg/habitant (+ 1 kg/hab par rapport à 2023).
- Collecte du verre en apport volontaire avec 176 points recyclage : 2 452 t soit 48 kg par hab.
- Collecte de textile dans les bornes Le Relais : 312 tonnes



### En réduisant nos déchets et en les transformant en ressources

#### • Par l'action des ambassadeurs du tri

- Actions de sensibilisation au tri auprès du grand public (enfants, adultes) et au sein des écoles, mairies, lieux publics...
- Sensibilisation lors d'événements : Biozone, fête du printemps, semaine européenne des déchets, Sports Nature...
- Actions de contrôle de la qualité des conteneurs de Tri Sélectif
- Sensibilisation au Tri en porte-à-porte auprès des usagers et des entreprises.
- Distribution de 3 423 composteurs individuels
- Ateliers de sensibilisation sur les techniques de compostage
- Animations « jardin zéro déchet » en déchetteries

### En poursuivant et améliorant les performances de la collecte

- **TEOM** : 5 207 105 € perçus en 2024.
- **Baisse des refus de tri**, passant de 36% en 2023 à 30% en 2024.
- **7 800 appels usagers** pris en charge et 13 370 anomalies clôturées.
- **En diminuant les tonnages** d'ordures ménagères collectées : moins 176 tonnes en 2024 par rapport à 2023.

### En valorisant l'économie circulaire

- **Par le réemploi en valorisant les objets fonctionnels** en partenariat avec la recyclerie seconde vie à Loudéac.
- **Par le recyclage** des matières issues de la collecte sélective.
- **Par l'alimentation d'un réseau de chaleur** avec l'incinération des ordures ménagères.
- **Par l'approvisionnement de la chaufferie bois** en 2/3 d'apports déchetterie.
- **Par la valorisation des encombrants de déchetterie** en Combustibles Solides de Récupération (CSR) alimentant des chaufferies ultra performantes : 2 605 tonnes d'encombrants valorisés en CSR.
- **Par la valorisation des déchets verts de déchetterie** en compost riche en matière organique pour les sols agricoles : 10 830 tonnes de déchets verts valorisés.

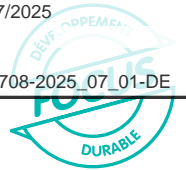


### En modernisant nos déchetteries

- **9 déchetteries sur le territoire** : 22 739 t soit 427 kg collectés par hab. dont 48% de déchets verts (soit 203 kg par hab.).
- Récupération jusqu'à 15 flux de déchets en déchetterie.

## PERSPECTIVES 2025

- Ouverture des sites de compostage partagés.
- Sécurisation des quais à la déchetterie de Loudéac.
- Installation de barrières d'accès sur les déchetteries de Loudéac et Saint-Gouéno.
- Sécurisation des enceintes des déchetteries de Loudéac et Saint-Gouéno avec une clôture électrifiée.
- Année blanche de Tarification Incitative qui sera effective en 2026.
- Installation d'une Intelligence Artificielle pour détecter les erreurs de TRI dans les conteneurs jaunes.



# #Intensifier les politiques de transition énergétique

**La transition énergétique en Bretagne Centre : innover pour atteindre la neutralité carbone ; favoriser le développement du mix énergétique ; améliorer la performance de notre patrimoine bâti ; poursuivre le travail en réseaux pour répondre aux enjeux énergétiques.**



Intervention sur une éolienne



Parc éolien • Trévé



Biodéac • Loudéac

## NOS ACTIONS 2024

### En développant les énergies renouvelables (réseaux et production)

- par une activité du réseau de chaleur performante
  - 15 000 m<sup>3</sup> de bois consommés : 65 % d'apports déchetteries.
  - Vente d'énergie : ~8 000 Mwh/66 € TTC du Mwh.

### En réduisant les dépenses énergétiques et en améliorant la performance des bâtiments publics

- Par l'**autoconsommation collective** issue des panneaux photovoltaïques sur le site de la chaufferie bois depuis juillet 2024 : 105 tonnes de CO2 évitées, équivalent à 144 arbres plantés.
- En continuant de développer la production de chaleur « bois-énergie » : valorisation des déchets (souches, palettes, ligneux...).

### En favorisant la mise en réseaux et l'innovation pour répondre aux enjeux environnementaux du territoire

- En favorisant les initiatives/actions en faveur de la **mobilité durable des entreprises** : programme Mobil'ETHIC ; sensibilisation des salariés au co-voiturage ; lancement d'une étude mobilité pour identifier des solutions innovantes.

### En engageant des études de potentiels par filière d'énergies et en encourageant leur développement

- Avec la poursuite d'actions d'aide à l'amélioration énergétique de l'**habitat privé** : programme d'aides communautaires.
- **Projet « Gazéification hydrothermale »** retenu à l'échelle nationale dans le cadre de l'Appel à Manifestation d'Intérêt dédié : le processus de gazéification hydrothermale transforme des intrants variés (résidus agricoles, boues d'épuration, effluents industriels) en gaz renouvelable, tout en permettant la récupération de l'eau, de l'azote et des minéraux..

## PERSPECTIVES 2025

- Engager la révision du PCAET - Plan Climat Air Énergie Territorial.
- Développer les projets photovoltaïques.
- Engager le projet gazéification hydrothermale.

## Bretagne Centre, un territoire au service du « bien-vivre »



# #Aménager les centres-bourgs et centres-villes pour renforcer l'attractivité de nos communes

L'attractivité de nos communes de Bretagne Centre : accompagner les projets de nos communes avec un dispositif spécifique ; coordonner des actions et des programmes d'attractivité des centres-bourgs ; agir pour le quotidien de nos communes à travers l'urbanisme ; favoriser l'accès des services publics à chaque habitant du territoire.



## NOS ACTIONS 2024

En accompagnant les communes pour répondre aux besoins des populations en termes d'habitat, de services et d'équipements

- Bilan du **Dispositif d'Accompagnement des Communes**
  - 35 communes concernées
  - 54 projets accompagnés, dont 15 en 2024
  - 1 459 614 € de subventions accordée dont 428 568 € en 2024
- **Par une activité d'urbanisme en continu**
  - 6 151 dossiers traités dont 487 permis de construire
  - Dont 3 843 dossiers « communes » et 2 308 dossiers « EPCI »
  - 3 933 dossiers déposés sur le guichet unique.

Focus Permis de construire	
Agricole	91
PC Éco	84
PCMI extension et changement destination	225
PCMI neuf	88
<b>Total</b>	<b>487</b>

- **Par la dématérialisation des autorisations d'urbanisme :** raccordement à PLAT'AU et mise en place du guichet unique.
- **Par la modification du document d'urbanisme :** Ajustements et actualisation des règles en matière d'urbanisme pour tenir compte de la mise en œuvre du règlement et permettre la réalisation de certains projets.

### En favorisant l'accès aux services publics

- **France Services :** 24 425 personnes accueillies dont 1 438 à la Maison de la justice et du droit.

### En coordonnant les dispositifs d'attractivité des communes

- **Par la coordination de la convention « Petites villes de demain »** Programme qui concerne 4 communes du territoire pour lesquelles les actions et projets sont suivis en collaboration étroite avec les services de l'Etat. Ces communes bénéficient d'un accompagnement spécifique pour concrétiser leurs projets et améliorer l'attractivité des centralités.

## PERSPECTIVES 2025

- Poursuivre le Dispositif d'Accompagnement des Communes.
- Poursuivre les actions auprès des habitants afin de faciliter leurs démarches.
- Continuer l'accompagnement des communes dans la mise en œuvre de leurs projets.

# #Accompagner le parcours résidentiel des (futurs) habitants

L'habitat en Bretagne Centre : un parcours résidentiel adapté pour chacun ; un accompagnement pour améliorer le parc privé ; un programme de construction/réhabilitation de logements sociaux ambitieux ; une politique tournée vers l'inclusion et l'innovation.



Village résidence relais • Loudéac



Résidence habitat jeunes • Loudéac

## NOS ACTIONS 2024

### En développant l'offre et la communication de logements (privé/public)

- **Par un service quotidien actif : Accueil logement à Loudéac et Merdrignac**

- 874 contacts de porteurs de projets potentiels.
- Participation au salon de l'habitat à Loudéac et au forum « maintien à domicile » à Saint-Caradec ».

- **Programme de logements sociaux**

### En favorisant l'inclusion des publics spécifiques

- Mise en service de la résidence relais de 6 logements à Saint-Caradec et de l'extension des 10 logements venant en extension de la résidence habitat jeunes de Loudéac.
- Acquisition de 4 nouvelles résidences relais mobiles et installation de celles-ci à Loudéac, ZA La Hoyeux.

- **Par des actions partenariales**

- AMI Logements d'abord : 3<sup>e</sup> année de mise en œuvre ; obtention d'une 4<sup>ème</sup> année - 10 actions pour plus de 876 000 €

### En accompagnant les projets de rénovation de logement

- **Par les aides à l'amélioration de l'habitat Parc Privé**

- 38 communes concernées pour 201 logements rénovés (énergie /adaptation).
- 4 920 402 € de subventions.
- 7 118 124 € de travaux HT générés.



## PERSPECTIVES 2025

- Maintenir le programme des aides à la pierre (parc privé).
- Poursuivre le programme de logements innovants : résidence relais mobile...

## #Maintenir et renforcer l'offre de soins

**La santé en Bretagne Centre : faciliter la venue de professionnels de santé ; proposer des lieux d'exercices pluridisciplinaires ; investir pour moderniser nos équipements de santé ; attirer avec un dispositif d'aide à l'installation ; travailler en réseau via le contrat local de santé.**



### NOS ACTIONS 2024

#### En structurant l'offre de santé sur le territoire

- Par l'animation du **Contrat Local de Santé (CLS)**

Favoriser la prévention et la promotion de la santé et lutter contre les inégalités sociales et territoriales de santé pour :

- Promouvoir la santé publique.
- Renforcer l'offre de soins de premier recours.
- Accompagner les parcours des populations vulnérables.
- Favoriser la participation citoyenne.
- Soutenir l'organisation d'actions de prévention et promotion de la santé, organiser des temps d'interconnaissance et d'échanges de pratiques.
- Ancrage du CLS dans le réseau Tout Vivre En Côtes d'Armor sur l'attractivité du Centre Bretagne/ l'exercice en milieu rural.

#### En structurant l'offre de santé sur le territoire

Faciliter et dynamiser l'exercice des professionnels de santé présents sur le territoire

- **Des structures adaptées** - 3 Centres de Santé municipaux (à Loudéac, La Chêze et au Mené) - 5 Maisons de Santé communautaires dont les bâtiments sont mis à la disposition des professionnels de santé des 3 Maisons de Santé Pluridisciplinaires (MSP en exercices coordonnés) :

Le Cabinet Médical de Corlay, le Pôle de Santé de Loudéac, La Maison de Santé de Plémet, la Maison de Santé de Plouguenast-Langast, et le Pôle-Médico-Social et Centre de Santé de Merdrignac.

#### Les principales dépenses :

- 264 618 € de travaux de maintenance – maison de santé de Loudéac.
- 53 466 € de travaux de maintenance – PMS de Merdrignac.
- 1 242 € de travaux de maintenance – maison de santé de Plémet.

Et de nombreuses interventions réalisées en régie dans l'ensemble des structures de soins communautaires.

### PERSPECTIVES 2025

- Finaliser les travaux de sécurisation et d'aménagement de la maison médicale de garde de Loudéac
- Procéder à l'évaluation du CLS 2020-2024.
- Par la signature d'un avenant, poursuivre la mise en œuvre des actions de prévention et promotion de la santé sur le territoire.
- Préparer la signature du CLS 3 pour novembre 2026.
- Poursuivre l'accompagnement des professionnels de santé du territoire et favoriser les installations.

# #Contribuer à l'épanouissement de nos enfants et de notre jeunesse

La petite enfance, l'enfance et la jeunesse en Bretagne Centre : une diversité des modes d'accueil ; un relais petite enfance à votre écoute ; un accompagnement des jeunes dans leurs projets, de multiples actions partenariales avec les acteurs locaux en charge de la jeunesse, la coordination des actions assurées par le Projet Social de Territoire signé en mars 2024 avec la CAF et le Département des Côtes d'Armor.



## NOS ACTIONS 2024

En veillant au maillage et à la diversité des modes de garde « petite enfance »

### • Par un accompagnement du Relais petite enfance (RPE) :

- Informer et accompagner les professionnels : promouvoir le métier d'assistant maternel (238 assistants maternels agréés), informer sur les métiers de la petite enfance, proposer des temps d'échanges et d'écoute, des animations, accompagner le parcours de formation des professionnels.
- Informer et accompagner les familles : développer le service en guichet unique d'information, accompagner le parent employeur.
- 563 contacts de familles (dont 130 à la recherche de mode d'accueil), 850 contacts d'assistants maternels.
- 314 animations proposées (espaces jeux, bébés lecteurs...).

### • Par une proposition d'accueil collectif des jeunes enfants

- 44 places financées par le CIAS en micro-crèches.
- 22 places crèches inter-entreprises.

En rencontrant notre jeunesse et en lui proposant des espaces (de dialogue, de travail, de concertation) adaptés

### • SIJ - Structure Info Jeunes

- 175 interventions (collèges, lycées, IME, Sessad...).
- 2 800 usagers touchés (jeunes et parents).
- De nombreuses thématiques (réseaux sociaux, orientation, vie affective et sexuelle, addiction, mobilité, engagement...).
- Des temps forts : fête de l'Europe, journée de prévention, speed dating du service civique, chantier international...

### • CCJ - Conseil Communautaire des Jeunes :

Inauguration du projet haies bocagères, visite du sénat, élection du nouveau CCJ, participation au congrès de l'ANACEJ.

• **Actions en partenariat** : comités local RAJE (recherche action jeunes et engagements), associations de jeunes, permanences MDJA/PAEJ, entente des accueils de loisirs, bourse « jeunes en action », Fonds d'aide aux jeunes, Interco Amie des Enfants (journée de réflexions, défi de l'eau, prix Unicef littérature jeunesse, 15aine des droits de l'enfant)...

• **Ludothèque** : 8 434 usagers accueillis toutes activités confondues sur place et en itinérance.

• **Démarrage des travaux** de la Ludothèque de Merdrignac.

## PERSPECTIVES 2025

- Développement de l'axe parentalité.
- Actualisation de l'observatoire territorial petite enfance.
- Mise en œuvre du projet de fonctionnement du Relais petite enfance 2024-2028.
- Poursuite du dispositif Berce ô Culture (création du projet poésie).
- Ouverture de la Ludothèque à Merdrignac : favoriser l'accès au public jeune (11-30 ans) tout particulièrement.
- Mise en œuvre d'expérimentations dans le cadre du projet RAJE en collaboration avec les partenaires du territoire, notamment : recueillir la parole et favoriser l'expression des jeunes sous différentes formes (podcast, écriture, vidéo, dialogue avec les élus...).

# #Accompagner le vieillissement de la population

**Le bien vieillir en Bretagne Centre : favoriser le maintien à domicile de nos aînés ; proposer une offre de services de soins infirmiers et d'aide à domicile ; assurer un service de portage de repas ; accompagner les actions de prévention et de repérage des fragilités**



## # Agir pour mieux vieillir

Une équipe d'étudiants en médecine s'est déplacée dans le cadre d'une intervention sur la prévention des chutes auprès de nos usagers.

**# Une solution pour rompre l'isolement**  
 Des rencontres ludiques et gratuites pour nos usagers. Les ateliers s'organisent en alternance sur les 3 antennes du service en lien avec la ludothèque.

**# Prendre soin de soi, pour aider les autres**  
 Agir sur le bien-être au travail à travers plusieurs champs, tels que les temps de sensibilisation à la pratique de l'activité physique pour les aides à domicile et les aides-soignantes.

## NOS ACTIONS 2024

### En favorisant le maintien à domicile des personnes âgées

- Activité du **SAAD • Service d'aide et d'accompagnement à domicile**
  - 133 749 heures effectuées dont 101 226 heures APA, PCH.
  - 1 049 usagers
  - Moyenne d'âge d'entrée dans le service : 82 ans.
- Activité du **SSIAD • Service de Soins Infirmiers À Domicile**
  - 15 552 journées effectuées.
  - 93 patients
  - 65 lits (dont 1 place dédiée aux personnes en situation de handicap).
  - GMP (indicateur de dépendance) : 740
  - Moyenne d'âge de prise en charge : 86 ans
- **Portage de repas à domicile**
  - 470 personnes bénéficiaires pour 79 036 repas.
  - 3 pôles culinaires

	Secteur Ex-Cidéral	Secteur Ex-CCHM	Secteur Le Mené
Tarif facturé aux usagers	10,60 €	12,50 €	11,00 €
Nombre de bénéficiaires	311	80	79
Nombre de repas commandés	53 274	12 908	12 854

### En confortant et en adaptant les services d'aides et de soins à domicile

- Par la **mise en œuvre d'un service autonomie** proposant un guichet unique (aide et soins) pour favoriser le parcours de l'utilisateur
- Par la mise en œuvre **d'une politique RH volontariste**
- Par la **définition d'un projet partenarial** associant les complémentarités des autres acteurs du territoire au service du grand âge

## PERSPECTIVES 2025

- Finaliser la création d'un service autonomie à domicile intégré (aide et soins) en partenariat avec les autres acteurs du territoire, en réponse aux attendus fixés par la réforme de 2023.
- Poursuivre la mise en œuvre du programme ESMS numérique pour généraliser l'utilisation effective du dossier usager informatisé et renforcer les usages du numérique pour favoriser le partage sécurisé d'informations et fluidifier les parcours.
- Poursuivre le déploiement des actions d'animation collectives (Ateliers par'âgés, café des aidants, portage de loisirs à domicile).
- Déployer l'utilisation d'équipements ludiques favorisant la sollicitation des fonctions cognitives.
- Poursuivre le partenariat avec les étudiants en médecine et soins infirmiers pour l'animation d'ateliers de prévention.
- Poursuivre les expérimentations visant l'adaptation des contenants utilisés par le service de portage de repas afin de privilégier des matières durables et éco-responsables.

## #Encourager la diffusion et les pratiques culturelles

La culture en Bretagne Centre : contribuer au développement de l'éducation artistique et culturelle de nos concitoyens à tous les âges de la vie ; soutenir les écoles de musique associatives ; améliorer l'accessibilité à la lecture pour tous les publics, soutenir les projets culturels des acteurs du territoire ; encourager la créativité culturelle par le déploiement d'un pacte culturel.



### NOS ACTIONS 2024

#### En soutenant le développement de l'éducation artistique et culturelle (EAC) tout au long de la vie

- Par un accompagnement de l'enseignement musical
  - 800 élèves répartis sur les 3 écoles de musique soutenues : 423 000 € de subventions.
  - La mise à disposition de 3 musiciens intervenants sur les communes du territoire (30 structures différentes – 14 communes).

#### En soutenant l'émergence de projets culturels concourant à l'attractivité du territoire

- Par un accompagnement des associations culturelles pour un montant de 585 024 €, permettant de soutenir 22 projets.

#### En valorisant le pacte de développement culturel conjointement avec la DRAC Bretagne et le Conseil Départemental 22 sur l'ensemble du territoire via ses 3 axes :



- Soutien au développement de la politique d'EAC tout au long de la vie sur l'ensemble du territoire de Loudéac Communauté (20 000€ en 2024).
- Déploiement d'une politique culturelle de dimension sociale sur l'ensemble du territoire.
- Déploiement d'une démocratie culturelle et participative à travers la lecture publique.

#### En développant et en rendant accessible la lecture publique à tous les habitants du territoire

- Par une action engagée du réseau des bibliothèques et médiathèques
  - 36 bibliothèques en réseau d'animation, dont 33 en réseau informatique avec navette intercommunale.
  - 3 293 emprunteurs pour 183 000 documents empruntables.
- Par des animations autour de la lecture publique : Prix des lecteurs, Prix Ados, Nuits de la lecture, L'as-tu lu ? BD en bib', Partir en Livre, rencontres avec des auteurs ou illustrateurs.
- Ludothèque Au fil du jeu
  - 4 722 usagers accueillis à Loudéac et 838 à Merdrignac.
- Par des propositions innovantes : Berce ô culture : ateliers sonores et musicaux, 2 résidences d'artistes.

### PERSPECTIVES 2025

- Poursuivre le déploiement du pacte culturel de territoire en lien avec la DRAC et le département.
- Travailler sur la mise en œuvre d'un schéma de développement de la lecture publique.
- Maintenir l'animation du réseau des bibliothèques et poursuivre le programme d'animations lecture.
- Développer le dispositif « Berce ô culture » avec le projet « La poésie et le tout-petit, quelle aventure », projet financé par le CMB.
- Valoriser l'éveil artistique et culturel dès la naissance grâce à une programmation riche et diversifiée, en collaboration avec le programme « Premières Pages » de la DRAC.
- Mettre en œuvre les propositions du réseau « Passerelles » autour de la mutualisation des compétences existantes sur le territoire et ainsi garantir un maillage culturel riche.

# #Promouvoir le sport pour tous et notre identité sportive

Le sport en Bretagne Centre : favoriser le sport pour tous avec une offre diversifiée et épanouissante ; promouvoir le vélo et les sports nature ; accompagner les événementiels sportifs à fort rayonnement ; développer des partenariats avec les acteurs du sport.

Animation des city stades • La Motte



Rando cylo • Saint-Caradec



Bourse sportive • Loudéac



Base Sports Nature • Bosméléac



## NOS ACTIONS 2024

### En mettant en réseaux les acteurs sportifs du territoire

- **Partenariats** avec les groupements d'employeurs sportifs pour l'animation de nos sites sportifs communautaires.

### En développant la pratique sportive et en s'appuyant sur nos atouts naturels

#### • Avec le vélodrome de Bretagne :

- 280 baptêmes de piste offerts aux collégiens lors de la semaine olympique, et 240 CM1-CM2 pour des animations savoir rouler ;
- Visites guidées sur la période estivale (80 personnes) et lors des journées du patrimoine (120 personnes) ;
- 18 journées SRAV sur l'aire centrale, renouvellement de la section sportive cyclisme et du Pôle espoir cyclisme ;
- 39 000 € de CA événementiels/séminaires et 3 100 € de CA espaces sportifs (musculature, cryothérapie) ;
- 35 événements organisés sur l'aire centrale dont 9 événements Loudéac Communauté ;
- 1 Championnat de France Avenir, 1 Coupe de France Avenir et 5 compétitions régionales/interrégionales.

#### • Par les sports aquatiques :

- **Les Aquatides** : 85 386 personnes, dont 22 973 scolaires ;
- **Aquaval** : 18 917 personnes, dont 8 818 scolaires ;
- **Organisation d'activités** pour la semaine Olympique et Paralympique ;
- **Accueil du gala de natation artistique** du Cercle des Nageurs de Saint-Brieuc ;
- **Journée spécifique** « Défi de l'eau » (Interco Amie des enfants) au profit de l'UNICEF ;
- **Création du club de water-polo** Loudéac Pays de Saint-Brieuc Water-Polo.

Raid des collèges • Le Pont-Querra



Corrida de l'espoir • Équipe assistantes maternelles



#### • Par les sports nature

- 14 340 séances pour les scolaires et 5 500 pratiquants estivaux sur nos 4 sites
- **Dimanche Sports Nature à Bosméléac** : plus de 1 000 participants
- **Raid des collèges avec 550 participants**
- Animation city stades pluri-communale

#### • Par les sports équestres

- **Centre équestre** : 300 licenciés et 150 enfants en classe poneys, 6 groupes de personnes en situation d'handicap, ~600 enfants en centre de loisir.
- **Équipôle** : 68 boxes loués sur l'année dont 46 chevaux au travail, 10 abonnements mensuels ce qui représente 36 chevaux, et 178 passages annuels. Soit ~300 équidés à utiliser le site sans compter les événements ( courses, championnat d'endurance , CCE, attelage).

#### • Développement du sports santé auprès de différents publics :

- Scolaires : lycées ; ICAPS
- Aides à domiciles
- Semaine de la santé avec les agents de Loudéac communauté.
- Baby gym avec le Relai petite enfance du CIAS

#### En soutenant les événements sportifs qui font rayonner le territoire

- 32 projets d'**associations sportives** accompagnés via le dispositif d'aide événementiel pour 210 861 € de subventions.
- Soutien aux 11 courses/trails du Challenge Bretagne Centre.
- Mise en place de Bourses aux jeunes sportifs du territoire sur 3 années.

#### En contribuant au maintien et à la modernisation de nos équipements sportifs

- **Inauguration** de la nouvelle base sports nature à Bosméléac.

## PERSPECTIVES 2025

- Organiser le Dimanche sports nature au Cambout.
- Challenge Bretagne Centre.
- Accompagner les sportifs « espoirs ».
- Développement animation sports santé.
- Achever les travaux de modernisation au centre équestre.
- Poursuivre l'activité sportive et événementielle au Vélodrome de Bretagne.
- Achèvement des travaux de modernisation de la piscine Aquaval et ouverture en juillet.
- Remplacement des cuves de filtration de la piscine des Aquatides.
- Organisation de la journée défi de l'eau à Aquaval.

Délégation Hong-Kong China • Vélodrome de Bretagne



Envoyé en préfecture le 11/07/2025

Reçu en préfecture le 11/07/2025

Publié le

ID : 022-212200687-20250708-2025\_07\_01-DE

# Bretagne Centre, un territoire engagé



# #Renforcer l'esprit de coopération

**La coopération en Bretagne Centre : renforcer les liens communes-intercommunalité ; animer les espaces de vie ; encourager la mutualisation ; favoriser l'expression des habitants et de la société civile.**



Réunion espace de vie • Loudéac



Séminaire des élus 2024

## NOS ACTIONS 2024

### En organisant les coopérations au sein de l'intercommunalité

- Par une coopération continue entre les **communes et l'intercommunalité**.
  - **16 réunions d'espace de vie**
  - 1 réunion par semestre du réseau secrétaires de mairies/DGS
  - **Mutualisation** : mise à disposition de personnel assainissement, sites touristiques...
  - **Commande publique** : groupements de commandes (voirie, travaux, réseaux...) + accompagnement des communes.
- Par l'animation de groupes de travail pour le pilotage de projets : passerelle himalayenne, piscine Aquaval, bourses aux sportifs...
- **Séminaire élus** :
  - Bilan projet de territoire – pacte financier et fiscal – PCAET et perspectives.
  - Visite d'expérience sur la compétence eau potable : Syndicat des Eaux de Beaufort (Dol de Bretagne).



### En renforçant la communication entre les communes et leur intercommunalité

- **Par une communication active au quotidien** : envoi aux conseillers municipaux des convocations, rapport d'orientations budgétaires, rapport d'activité et comptes-rendus des réunions de l'EPCI.

### En animant les espaces de vie pour impliquer les élus locaux

- Par la mise en place de temps de découverte du territoire.
- Par des réunions thématiques par espace de vie.

### En impliquant la population et la société civile à travers le conseil de développement

- 60 membres représentant les institutions, les associations et les citoyens.
- Groupes de travail : Tiers-lieux, agriculture-alimentation-santé, ZAN, Culture, PLPDMA...
- Participation aux comités de programmation EUROPE-LEADER.



## PERSPECTIVES 2025

- Animer les réunions espaces de vie.
- Maintenir la journée de séminaire des élus : le 1<sup>er</sup> vendredi d'octobre 2025.
- Animer et développer le réseau des secrétaires de mairies.
- Poursuivre le partenariat avec le conseil de développement .

# #Animer nos politiques de planification

**Le projet Bretagne Centre : tracer une perspective commune ; animer nos outils de planification tels le PLUI et le PCAET ; co-construire des politiques au service des habitants.**



Projet Social de Territoire



Révision du PLUI • Loudéac



En savoir plus  
sur le PLUI  
dans Le Mag'  
n° 12 d'avril-  
mai-juin 2021

## NOS ACTIONS 2024

### Par une activité urbanisme en continu

- 6 151 dossiers traités, dont **487 permis de construire**
- 3 843 dossiers « Communes » et 2 308 dossiers « EPCL »
- **par la dématérialisation des autorisations d'urbanisme** (raccordement à PLAT'AU et mise en place du guichet unique)

### Par une révision du PLUi-H

Le PLUi-H : un projet partagé d'aménagement et de développement durable du territoire qui détermine les droits à construire de chaque parcelle et intègre la politique de la communauté de communes en matière d'habitat. La procédure de modification concerne :

- l'ajustement du règlement littéral (écrit) pour tenir compte de sa mise en œuvre
- des modifications en lien avec le phasage ou la réalisation de projets
- la modification de l'inventaire des bâtiments agricoles pouvant faire l'objet d'un changement de destination
- l'ajout, la modification ou la suppression de secteurs de taille et de capacités d'accueil limités (STECAL)
- l'ajout, la modification ou la suppression de prescription graphique (exemple : emplacement réservé)
- la correction d'erreurs matérielles

### Par l'animation du Plan Climat Air Énergie Territorial

Un PCAET 2022-2028 approuvé en décembre 2022 et entré en phase opérationnelle au travers différentes actions :

- **Développer la production de chaleur « bois-énergie »** : valorisation des déchets (souches, palettes, ligneux...)
- **Développement photovoltaïque sur les zones non exploitables et les bâtiments industriels et agricoles** : animation pour les opérations autoconsommation en zones
- **Poursuivre les actions d'aide à l'amélioration énergétique de l'habitat privé** : programme d'aides communautaire
- **Favoriser les initiatives de covoiturage** : études mobilités



### Par la co-construction d'un Projet Social de Territoire 2024-2028

La CAF, le Département et le CIAS de Loudéac communauté se sont engagés dans une démarche innovante en portant ensemble un projet social de territoire (signé en mars 2024). La coopération avec le service Habitat-Urbanisme s'illustre de manière concrète :

**Par les politiques d'accès au logement et à un habitat digne** : développement de l'offre de logements sociaux, animation de l'AMI Logement d'abord (lutte contre l'habitat indigne, dispositif Un chez soi d'abord, hébergement d'urgence, facilitation pour la mise à l'abri des victimes de violences...)

### Par le développement ou l'accompagnement d'opérations pour des publics spécifiques

Résidences Habitat Jeune à Loudéac et Merdrignac, Pension de famille, Habitat Handi Citoyen...

## PERSPECTIVES 2025

- Continuer à défendre le développement et l'aménagement de notre territoire dans le cadre de la Zéro Artificialisation Nette.
- Poursuivre l'animation du PCAET.
- Poursuivre l'animation du PST

# #Se mobiliser autour du numérique pour tous

Le numérique en Bretagne Centre : accompagner l'arrivée de l'infrastructure très haut débit ; lutter contre la fracture numérique en proposant des ateliers adaptés et renouvelés à chaque habitant ; doter l'administration d'outils numériques performants ; privilégier les équipements reconditionnés.



**ORDI GRAND OUEST UGO**  
La filière de réemploi et d'inclusion numérique solidaire sur le grand Ouest

**Vous avez des équipements informatiques réformés ou non utilisés ?  
Donnez leur une seconde vie !**

**OGO collecte et reconditionne :**

- Ordinateurs portables
- Écrans non cassés (>19 pouces)
- Téléphones et tablettes
- Unités centrales (-i3 & 3ème génération)

Mais aussi : onduleurs, serveurs, switch, routeurs, hub, matériel son et vidéo, souris, claviers...

**ORDI GRAND OUEST, UNE SOLUTION**

**SECURISEE** : Élimination des données, anonymisation, traçabilité  
**ECOLOGIQUE** : Réduction des déchets électroniques et chimiques  
**SOLIDAIRE** : Un accès au numérique pour tous au prix réduit  
**SOCIALE** : Des emplois sur les territoires

Projet soutenu par : HUB BRETAGNE, SASP CLAN, Région Bretagne, Département de Mayenne, Communauté de Loudéac

contact@ogobzh, -07 65 23 99 16 - www.ogobzh

## NOS ACTIONS 2024

### Le déploiement du Très Haut Débit et de la couverture mobile

- **Par une contribution active à son déploiement**
  - 3,4 M € en 2024 pour l'arrivée du THD sur nos communes.
  - 25 400 foyers/entreprises raccordés en fibre, dont 11 400 « actifs ».
- **Par la mise en place du programme « new deal mobile » pour une couverture ciblée sur le territoire**
  - 5 sites sur le territoire (La Chêze, Le Haut-Corlay (2), Saint-Launeuc et Saint-Mayeux).

### Construire un territoire numérique inclusif et solidaire au service de ses habitants

- **En consolidant son service de médiation** par le maintien d'un poste de conseiller numérique et renforcé par un emploi de France services itinérant.
- **En proposant des ateliers numériques adaptés au besoin des usagers, pour accompagner à l'autonomie des personnes, des ateliers innovants et tournés vers l'accès aux droits.**
  - 2 702 participants aux ateliers proposés par espace de vie avec une offre d'animation renouvelée tous les 3 mois.
  - 111 participants aux ateliers itinérants proposés lors des vacances scolaires :
    - 951 personnes en ateliers débutants.
    - 285 accompagnements aux démarches en lignes
    - 974 accompagnements aux initiés
    - 383 personnes en accès libre dont 100 redirigées

- **Actions ciblées vers les publics en insertion professionnelle** : atelier numérique dans le « Village des solutions » de l'AFPA, animations...
- **En participant au projet de « Construire le numérique en Côtes d'Armor »** et aux journées du **HUB Bretagne pour un numérique inclusif** : partage d'expériences numériques, une dynamique de réseau des animateurs de la médiation.
- **En encourageant une filière de réemploi et d'inclusion numérique solidaire avec le partenariat avec OGO (Ordi Grand Ouest).**

### Une stratégie numérique responsable au service des collectivités, des agents...

- **En privilégiant l'achat responsable et en favorisant le reconditionné.**
- **En soutenant le déploiement de la politique RGPD.**
- **En sensibilisant les collaboratrices, collaborateurs, les agents des mairies, élus à la cybersécurité.** 22 communes participent aux parcours de cyber sensibilisation : campagne de phishing, webinaire e-learning.



## PERSPECTIVES 2025

- Poursuivre le déploiement du Très Haut Débit et le développement de la couverture mobile.
- Maintenir un niveau de maturité optimisée en cybersécurité et répondre aux exigences de sobriété numérique.
- Donner une seconde vie à nos équipements informatiques.
- Continuer les ateliers numériques et itinérants sur le territoire.
- **Journée du 5 juin 2025 :**
  - Place du Numérique de 8 h 30-12 h 30, rencontres afin de favoriser les coopérations, conforter les dynamiques collectives partenaires proposant un service lié au numérique / les associations ou structures publiques.
  - Loudéac Communauté, l'AFPA, Ogo organisent « Inclusion & Réemploi : Le Rendez-vous du Numérique Solidaire de 14h à 17 h 30 sur le Village des solutions », ouvert à la population du territoire.

# #Faciliter les déplacements en adaptant l'offre de transport

La mobilité en Bretagne Centre : favoriser les modes de déplacement doux et partagés ; maintenir l'offre de transport à la demande ; imaginer les alternatives à l'autosolisme.



## MOBI Bretagne Centre

Envie de bouger,  
besoin de vous déplacer ?

**Pensez au  
transport à la  
demande !**



CIAS  
LOUDEAC



## NOS ACTIONS 2024

En favorisant l'intermodalité et l'évolution des comportements (transports à la demande, mobilités douces, covoiturage...).



En faisant émerger les potentialités de demain

### • Actions en faveur de la mobilité durable des entreprises :

- L'écomobilité des salariés sur le P.A. du Dr ETIENNE (programme Mobil 'ETHIC) en partenariat avec INCUB' ETHIC.
- Petit-déjeuner de la Mobilité : le 13 juin, action à destination des entreprises.
- Organisation d'un pique-nique COVOITURAGE le 12 décembre : sensibiliser les salariés de la zone au co-voiturage avec EHOP et MOBIL'ETHIC.
- Lancement d'une étude mobilité sur un périmètre à l'est du territoire : identification de solutions nouvelles et innovantes.



### • Poursuite de l'expérimentation de la plateforme Ker Breizh Mobilité :

- 3 informations collectives à l'AFPA et ADALEA.
- 7 présentations sur les territoires.
- 214 habitants orientés (sur 12 mois) sur 28 communes Pontivy communauté, LCBC, CMC.
- Sur 134 habitants LCBC orientés :
  - 70 % ont été orientées vers une solution pérenne ou disposent d'une situation stable.
  - 23 % n'ont pas trouvé de solution durable en raison de problématiques connexes importantes.
  - 7 % ne donnent plus de nouvelles, mais il est possible qu'elles aient trouvé une solution adaptée.

En organisant un service de transport à la demande dans le cadre d'une délégation de compétence avec la Région Bretagne

### • Activité du Mobi Bretagne Centre :

- 19 038 trajets
- 1 198 utilisateurs

• **Tarif** : 3€ le trajet / Tarif social : 1.50€ le trajet (pour les bénéficiaires de la Complémentaire Santé Solidaire ou de l'Aide Médicale d'Etat.

• **Expérimentation de trajets** dans le cadre de l'accès aux soins sur 15 communes hors territoire dont le pôle hospitalier de Kério.

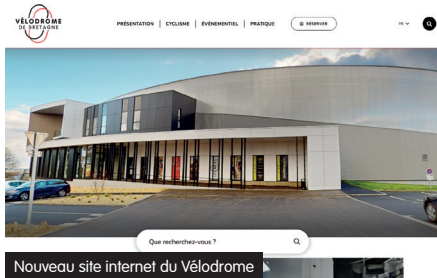
## PERSPECTIVES 2025

- Poursuite des actions de promotion du covoiturage dans le cadre du conventionnement avec Ehop.
- Défi covoiturage pour les salariés du PA du Dr ETIENNE du 10 au 27 juin avec Ehop.

# #Promouvoir l'image « Bretagne Centre » au service des communes, des entreprises et des habitants

Le service communication est en charge de la communication interne et externe ; développe la communication print et digitale et les relations avec la presse ; accompagne les services dans la création de supports ; Veille au respect de la charte graphique.

La mission du service est de développer une culture commune Bretagne Centre : faire connaître la Communauté de communes et les différentes compétences qu'elle exerce ; rendre lisible l'action politique ; contribuer à la promotion du territoire.



Suivez les actualités et projets de Loudéac communauté et du CIAS en ligne



## NOS ACTIONS 2024

### Développer la fierté d'appartenance au territoire Bretagne Centre

- **Par l'accompagnement des services** afin de rendre leurs actions et événements plus visibles en ligne et dans les médias.
- **Par la mise en avant des politiques publiques** développées par Loudéac Communauté Bretagne Centre et de ses acteurs/ambassadeurs.
- Avec la réception des dernières vidéos de promotion du territoire et leur diffusion.
- Avec la réalisation en interne des vidéos de mise en avant des jeunes boursiers sportifs.
- Avec l'organisation régulière de conférences de presse.

### Permettre une meilleure compréhension de l'action publique

- **Par la mise à jour de la signalétique** des bâtiments communautaires et des zones d'activités du territoire.

### Accompagner les décisions et les actions politiques

- **Par l'animation des réseaux sociaux (scannez le QRcode pour découvrir nos ressources) :**
  - 3 300 abonnés sur la page Facebook, 98 000 visites en 2024 contre 27 000 en 2022 ;
  - 480 abonnés sur le compte instagram, 4 700 visites de la page en 2024 contre 484 en 2023 ;
  - 1272 abonnés sur LinkedIn, 755 visites de la page en 2024 contre 209 en 2023.
- **Par la rédaction de supports de communication** : 4 magazines communautaires par an (27 300 exemplaires en moyenne) ; réalisation d'affiches, de flyers, de dépliants et de visuels numériques pour promouvoir l'activité des services et événements.
- **Via notre site internet** : 130 820 vues en 2023.
- **En 2025** : Travail en cours sur le développement des newsletters ciblées avec une charte graphique unifiées pour certains de nos services.

## PERSPECTIVES 2025

- Accompagner l'accueil et la mise en place des grands événements sur notre territoire et ses communes.
- Appuyer la communication et les actions de sensibilisation sur les actions du service de gestion des déchets.
- Poursuivre la signalétique de zones, des équipements et des bâtiments.
- Développer d'une ligne éditoriale propre à chacun des réseaux en cohérence avec l'image générale de Loudéac Communauté.
- Analyser les impacts de nos outils médias sociaux afin d'optimiser les comptes utilisateurs.
- Réaliser un travail avec nos partenaires pour mettre avant Loudéac Communauté Bretagne Centre au sein de leurs supports mutualisés.

# des moyens pour agir

#3



# le pacte fiscal et financier

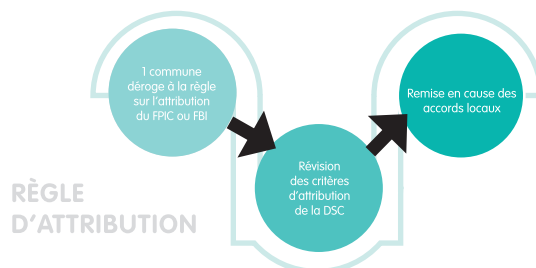
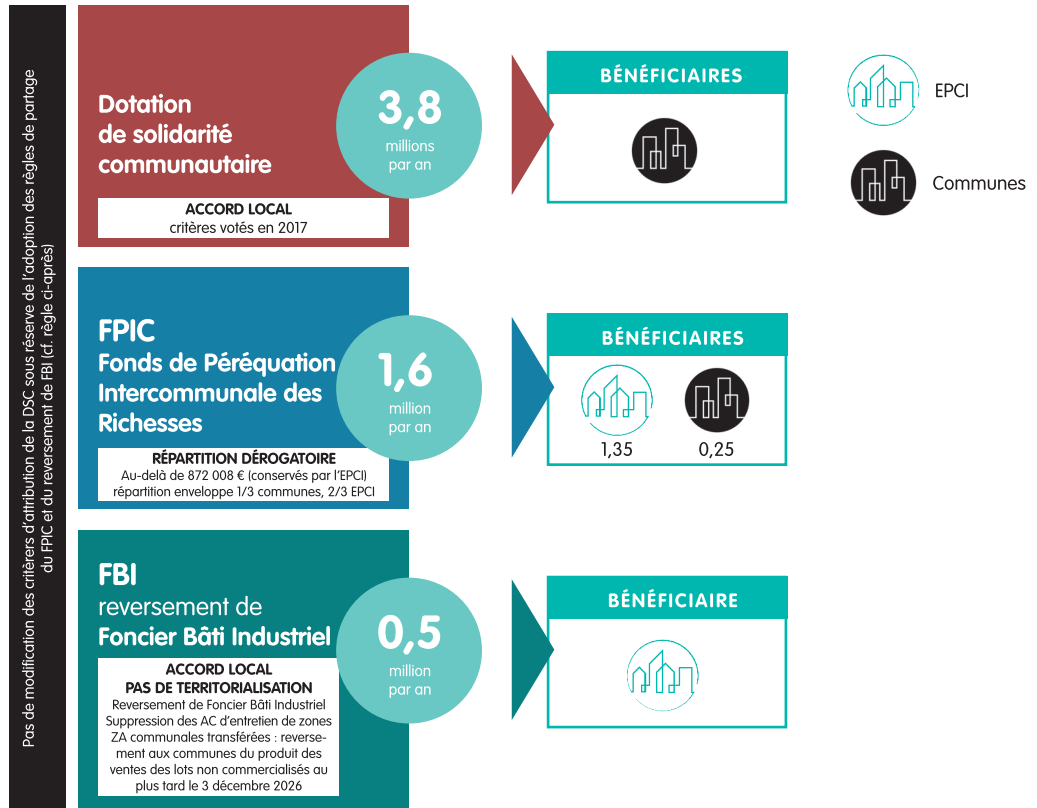


## Ses objectifs :

- Permettre la mobilisation des moyens nécessaires à la réalisation du PPI
- Cadrer l'effort financier
- Assurer une équité fiscale satisfaisante entre ménages et entreprises et en adéquation avec les compétences exercées
- Favoriser la solidarité du territoire entre les communes membres et Loudéac communauté

## PARTAGE DES RICHESSES

Bases 2021



# SOLIDARITÉS

BÉNÉFICIAIRES



Communes

## Attributions de compensation

8,2  
millions par an

Pas de révision globale des AC à périmètre de compétences inchangé

## Portages fonciers

1,5  
million enveloppe mandat

150 000 € TERRAINS NUS  
170 000 € TERRAINS BÂTIS

## Fonds de Concours

0,3  
million enveloppe mandat

Fin de la politique de fonds de concours dès le 1<sup>er</sup> janvier 2022  
(exception : 3 x 100 K€ pour salles de sports inscrites au schéma Guerlédan - Corlay - Plémet)

remplacé par

## DAC Dispositif d'Accompagnement des Communes

2,05  
millions enveloppe mandat

2 X 25 000/COMMUNE

## Très Haut Débit

16  
millions enveloppe mandat

Selon programmation Mégalis

## Assainissement

0,3\*  
million enveloppe mandat

- Un financement des réseaux de lotissements communaux pris en charge par Loudéac Communauté
- Reversement de l'excédent transféré par les communes au bout de 5 ans si pas de travaux à réaliser.

\* identifiés à ce jour

# MUTUALISATION

0,6\*  
million enveloppe mandat



## Urbanisme \* PLUi-h

- Instruction du droit des sols offerte aux communes
- Pas d'AC calculée à l'occasion du transfert de la compétence planification
- Pas de participation des communes aux frais de modification du PLUiH

NC



## Assainissement

- Mise à disposition de personnel communal
- Exploitation systèmes d'assainissement

NC



## Groupement de commandes

- Voirie
- Divers

# des actions soutenues par nos partenaires

## BILAN 2024

- **État** : Dotation d'Équipement des Territoires Ruraux (DETR) et Fonds vert : 2 projets pour 184 566 € de subvention.
- **Région** : « Bien vivre partout en Bretagne » : signature de la convention 2023-2025 avec 22 projets retenus pour 2,3 M € de subvention.
- **Europe** : Programme LEADER 2014-2022 : 2 projets pour 90 308,00 € de subventions.
- **Programme LEADER 2023-2027** : 6 projets sélectionnés : 230 745,70 € programmés.

## PERSPECTIVES 2025

- Animation de la convention « Bien vivre partout en Bretagne – 2023-2025 » avec la Région Bretagne
- Animation du programme européen LEADER 2023-2027 : accompagnement des projets, animation des comités de programmation et du « jury jeune »
- Mise en place d'un projet de coopération LEADER sur la thématique de l'engagement et la participation des jeunes



UNION EUROPÉENNE  
UNANIEZH EUROPA



L'Europe s'engage  
en Bretagne

Avec le Fonds européen agricole pour le développement rural :  
l'Europe investit dans les zones rurales

Base Sports Nature • Lac de Bosméléac



# le budget 2024

Le budget offre une lisibilité de l'action publique. Il traduit notre capacité à porter de grands projets, à nous diversifier tout en pratiquant un bon équilibre entre recettes et dépenses, fonctionnement et investissement, pour continuer ensemble à être acteur de notre développement.

Taux d'imposition :

Impôt	Taux
Foncier bâti	0,14 %
Foncier non bâti	4,16 %
Cotisation foncière des entreprises	24,34 %
THRS	12,54 %
TEOM	13,00 %

## LES ÉLÉMENTS CLÉS 2023 PAR COMPÉTENCE

Loudéac communauté a investi 95,4 M €  
pour 105,3 M € de recettes

**ADMINISTRATION : 11,9 M €**

**HABITAT-URBANISME : 7,3 M €**

**ÉCONOMIE 8,9 M €**

**CADRE DE VIE : 32,7 M €**

**SPORTS : 5,9 M €**



## NOS ACTIONS 2024 POUR DES ACHATS PLUS RESPONSABLES

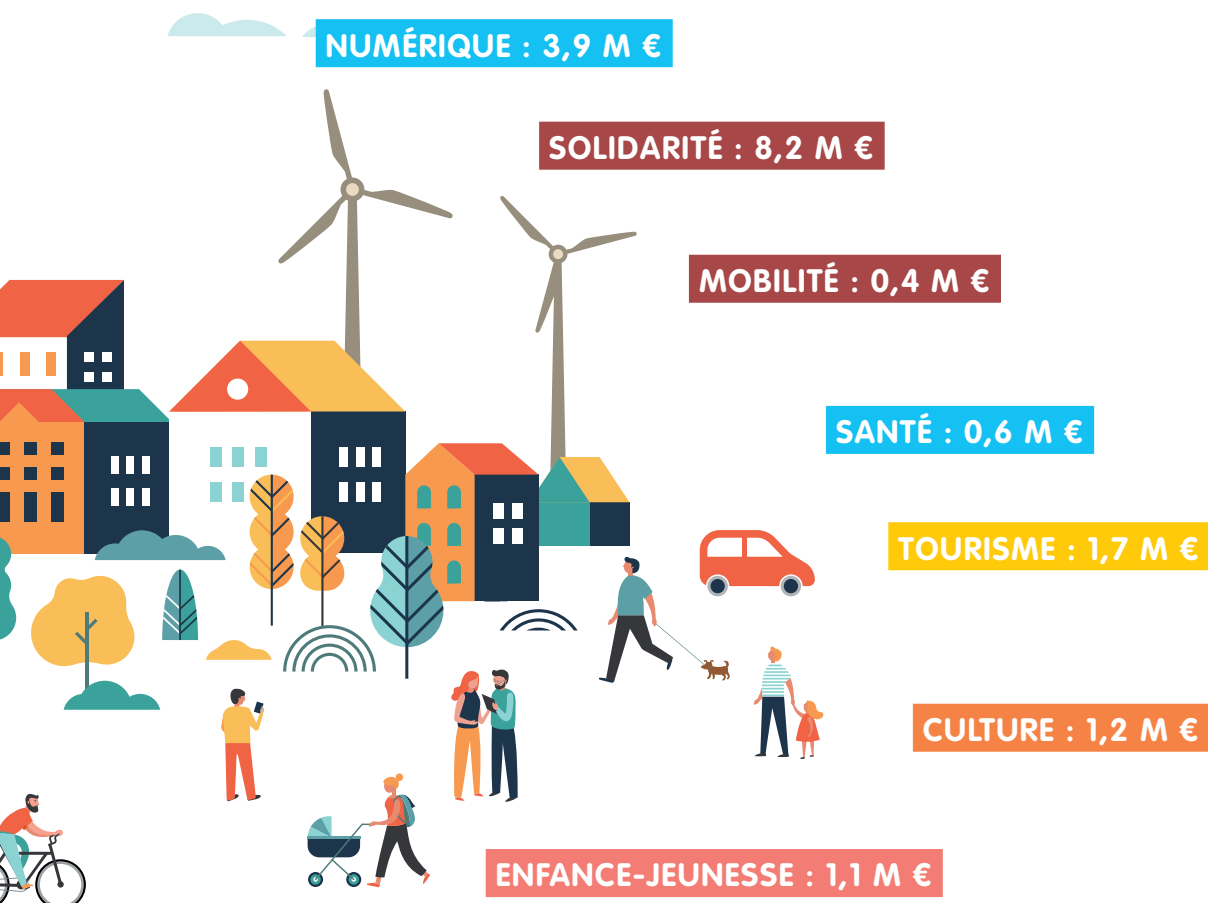
Les objectifs en matière d'achats reposent sur la sécurisation, l'optimisation et le verdissement des achats. Dans le cadre de la mutualisation mais aussi sur la mise en place d'actions visant à favoriser le lien avec les entreprises.

- Projets phares : construction d'une passerelle himalayenne, rénovation de la piscine de Merdrignac en bassin nordique
- 40 consultations lancées pour un niveau d'achats à + 8 616 000,00 M €, dont 47 % des marchés comportent des clauses de développement durable
- 37 % des contrats de la commande publique obtenus par des entreprises du territoire
- Accompagnement des services et des communes dans la passation des marchés publics

### PERSPECTIVES 2025

- Maintien d'une politique et d'une stratégie d'achats (process, guide interne, nomenclature des achats et optimisation des achats de faibles montants).
- Objectif : 100 % des marchés intégreront des caractéristiques environnementales (critère d'attribution ou mesure d'exécution).
- Publication des données essentielles sur le portail national des données ouvertes.

**COMMUNES : 11,6 M €**



# Une communauté, acteur de la réussite des missions

**La mise en œuvre des compétences de notre intercommunalité repose sur la structuration de notre organisation et sur l'engagement et la mobilisation de nos fonctions supports.**

La communauté exerce des compétences et met en œuvre ses projets en s'appuyant sur sa propre administration structurée de la manière suivante :

**Pour Loudéac Communauté :** La Direction générale des services, 10 pôles, 2 chargées de mission (leader, santé) et un conseil de développement

**Pour le CIAS :** la direction, 4 services et 1 chargée de mission projet social de territoire



# Une politique RH au service du projet de territoire

**Fonction support, la Direction des Ressources est chargée d'impulser une politique RH volontariste en faveur de la performance, de l'attractivité, de la valorisation des compétences dans un climat social positif et de collaborations professionnelles épanouissantes et formatrices.**

La Direction des Ressources Humaines organise les recrutements, la gestion des carrières, des paies et mène des actions de formation et de prévention. Elle intervient dans l'accompagnement des services et des agents et en conseils pour les élus communautaires. Rémunérations, attractivité des métiers de la fonction publique, formation, dialogue social, qualité de vie au travail, sont des paramètres déterminants pour la qualité de nos services publics.

## NOS ACTIONS 2024

- **Mieux nous faire connaître et communiquer sur nos métiers** : participation de la DRH et de certains responsables de service aux portes ouvertes, aux jobs dating dans les écoles mais également une implication dans le portage du projet de création des vidéos institutionnelles en lien avec la promotion du territoire.
- **Présence du service RH aux forums emplois** organisés par Loudéac Communauté et nos partenaires France Travail, CDG 22.
- **Intégration d'apprentis** : 5 à Loudéac Communauté et 1 au CIAS.
- **Tickets restaurant** : suite aux négociations avec la section CFDT, valorisation de la politique pouvoir d'achat avec un passage de 10 tickets par mois à 1 ticket par jour travaillé (max 5/ semaine) avec participation main- tenue à hauteur de 50% avec valeur faciale de 7 euros.
- **Maintien de la participation employeur à la protection sociale complémentaire** (mutuelle santé et prévoyance labellisée).
- **Maintien du financement de l'adhésion CNAS** : 212 euros /agent/an

## • Une politique RH volontariste en faveur de l'attractivité des métiers

Loudéac Communauté se doit de réussir l'enjeu de conserver mais aussi d'attirer de nouveaux talents dans un contexte de nombreux départs en retraite et pour faire face aux nouveaux projets et défis à mener.

## PERSPECTIVES 2025

- **Rédiger la clause de revoyure des lignes de gestion et du RIFSEEP** afin de garantir une politique salariale compétitive et équitable dans un contexte budgétaire très contraint.
- **Engagement d'un projet de vidéos /reportage photos** afin de valoriser les activités et les métiers présents sur le CIAS et Loudéac Communauté

Job dating 2024 • Loudéac



## NOS ACTIONS 2024

- **Accompagnement du développement des compétences** : renforcement de la communication sur les sessions de formations ouvertes

LC : 2021 : 292 jours – 2022 : 332 jours  
2023 : 345 jours – 2024 : 450 jours

CIAS : 2021 : 133 jours – 2022 : 356 jours  
2023 : 500 jours – 2024 : 358 jours

- **Poursuite du suivi individualisé RH avec des situations RH de plus en plus complexes** : Programmation de temps de rencontre, RDV individuels en lien avec des situations particulières (maladie, projet professionnel, handicap,...)

30 agents suivis sur l'année 2024

## Une politique RH accompagnant la transformation des métiers et se doit de donner aux agents les moyens de faire face à un environnement exigeant tant juridiquement que techniquement pour contribuer à être force de proposition, novateur.

Loudéac Communauté accompagne la transformation des métiers et se doit de donner aux agents les moyens de faire face à un environnement exigeant tant juridiquement que techniquement pour contribuer à être force de proposition, novateur.

## PERSPECTIVES 2025

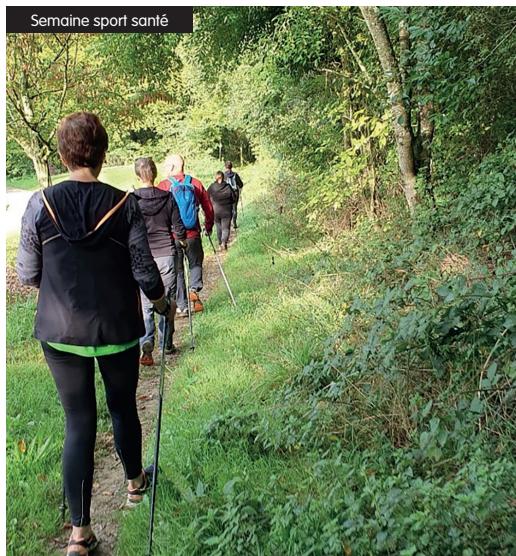
- **Présenter au CST le plan de développement des compétences** (ex plan de formation) et le guide des droits formations.
- **Créer un plan d'accueil et d'intégration du nouvel arrivant.**
- **Étudier les nouvelles formalités liées au dispositif « retraite progressive »** afin d'intégrer ce dispositif à l'accompagnement des parcours.



En matière de ressources humaines, les Objectifs de Développement Durable tendent vers l'égalité des chances, l'élimination des violences, la réduction des inégalités femmes/hommes, la protection et sécurité des travailleurs.

Dans le cadre du PCAET, et afin de répondre aux enjeux de montée de compétences des agents publics sur la transition écologique, Loudéac Communauté poursuivra l'intégration dans son plan de formation des actions en faveur du développement durable (Exemple d'action en 2024 : proposition de visite guidée du centre de tri Kerval pour les agents).





## NOS ACTIONS 2024

- **Mise en œuvre du plan Santé Sécurité Qualité de vie au Travail** : avec des actions concrètes en 2024 : groupe de travail pour la création du DUERP pour le pôle exploitation, poursuite du plan d'investissement validé pour les équipements ergonomiques en lien avec le travail sur écran avec l'intervention d'un ergonomiste, formations manipulation des extincteurs et sensibilisation aux gestes d'urgence
- **Structuration de temps sport santé** pour les intervenants à domicile du SAD
- **Validation du Règlement intérieur** en matière d'hygiène et de sécurité suite FSSSCT
- **Déploiement du plan Egalité-Diversité** avec un bilan présenté en CA et CC au premier trimestre 2024
- **Encouragement à l'interconnaissance** : la mise en place des journées convivialités. En 2024 : Mise en place de la semaine de la Santé début octobre avec des animations sportives à destination des collaborateur.trices de Loudéac Communauté et du CIAS accompagnée d'un temps de repas partagé au Centre équestre.

## • Une politique RH intégrant la qualité de vie et santé au travail

Loudéac Communauté et le CIAS ont pu s'engager sur deux plans structurants et engageant une dynamique positive dans le cadre de la santé, sécurité mais également l'égalité-diversité.

## PERSPECTIVES 2025

- **Reconduire des actions dans le cadre la semaine de la Santé**
- **Renforcer nos animations et communication** autour de l'égalité Femmes-hommes
- **Finaliser le plan formation PSC1** avec 100% des agents formés pour Loudéac Communauté en 2025
- **Travailler sur le nouveau plan SST\_QVT 2026-2029**
- **Accompagner la diffusion du nouveau règlement intérieur** en matière d'hygiène et sécurité

# l'action communautaire par espace de vie

#4



Plussulien



Trémorel



Ruisseau de Kersaudy  
Merléac



Chapelle Saint-Nicolas  
Gausson



Saint-Étienne-du-Gué-de-l'Isle



Anse de Landroannec  
Guerlédan/Mûr-de-Bretagne



Étang  
Saint-Caradec



La Roche aux cerfs  
Le Mené/Plessala

## Espace de vie de CORLAY

## Loudéac communauté investit 1 477 098 €

### ASSAINISSEMENT 47 265 € au PPI pour les stations-lagunages/études-réseaux

Corlay : 36 402 € d'investissement  
 Haut-Corlay : 10 862 € d'investissement

### ÉCONOMIE 37 500 € d'aides

Corlay : 37 500 € pour 173 151 €

### AGRICULTURE 15 000 € d'aides

Haut-Corlay : 7 500 € pour 356 000 € d'investissements  
 Saint-Mayeux : 7 500 € pour 59 000 € d'investissements

### HABITAT 310 129 € d'aides

Corlay : 68 505 € pour 84 551 € de travaux  
 Le Haut-Corlay : 115 943 € pour 143 151 € de travaux  
 Plussulien : 26 180 € pour 28 255 € de travaux  
 Saint-Mayeux : 99 501 € pour 116 972 € de travaux

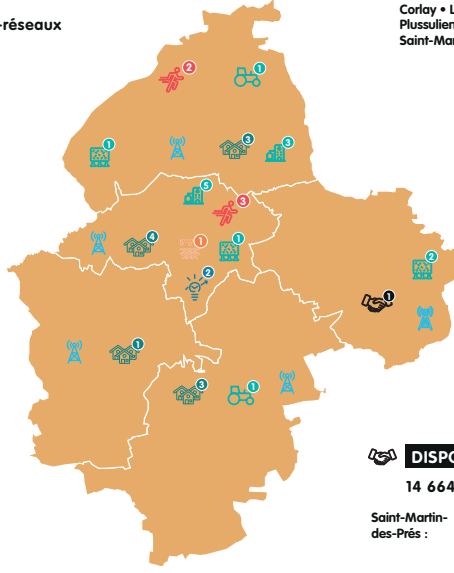
### CULTURE 68 040 € d'aides

Corlay : 68 040 € d'aides

### SOLIDARITÉ FINANCIÈRE 124 869 € DSC

### NUMÉRIQUE 809 116 € de contribution pour 2 627 prises

Corlay • Le Haut-Corlay • Plussulien • Saint-Mayeux : raccordées  
 Saint-Martin-des-Prés : raccordement en 2026



### BOCAGE 6 215 € d'aides

Corlay : 406 ml, 2 072 € d'aides et 3 187 € de travaux  
 Haut-Corlay : 396 ml, 2 021 € d'aides et 3 109 € de travaux  
 Saint-Martin-des-Prés : 416 ml, 2 123 € d'aides et 3 266 € de travaux

### SPORTS 44 300 € d'aides

Corlay : 22 300 € d'aides  
 Le Haut-Corlay : 22 000 € d'aides

### DISPOSITIF D'ACCOMPAGNEMENT DES COMMUNES (DAC)

14 664 € d'aides

Saint-Martin-des-Prés : 14 664 € pour 20 949 € de travaux

## Espace de vie de GUERLÉDAN

## Loudéac communauté investit 1 928 699 €

### ASSAINISSEMENT 131 128 € au PPI pour réhabilitation ou intervention sur ouvrage existants

Mûr-de-Bretagne : 120 196 € d'investissement  
 Saint-Gilles-Vieux-Marché : 10 933 € pour 10 933 € de travaux

### ÉCONOMIE 103 750 € d'aides

Mûr-de-Bretagne : 103 750 € pour 461 058 € d'investissements

### HABITAT 544 950 € d'aides

Caurel : 131 834 € pour 153 943 € de travaux  
 Mûr-de-Bretagne : 277 063 € pour 324 665 € de travaux  
 Saint-Guen : 17 425 € pour 23 463 € de travaux  
 Saint-Gilles-Vieux-Marché : 118 628 € pour 152 421 € de travaux

### AGRICULTURE 37 500 € d'aides

Mûr-de-Bretagne : 30 000 € pour 675 000 € d'investissements  
 Saint-Guen : 7 500 € pour 295 346 € d'investissements

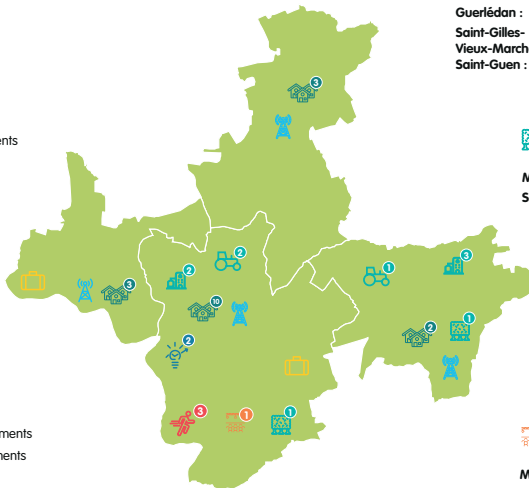
### TOURISME

Caurel : Point tourisme : 871 demandes d'infos  
 Mûr-de-Bretagne : Office de tourisme : 3 903 demandes d'infos  
 Camping : 25 554 nuitées et 291 403 € de CA

### SOLIDARITÉ FINANCIÈRE 162 387 € DSC

### NUMÉRIQUE 920 612 € de contribution pour 2 989 prises

Caurel : raccordée  
 Guerlédan : raccordement en 2025  
 Saint-Gilles-Vieux-Marché : raccordement en 2025  
 Saint-Guen : raccordement en 2025



### BOCAGE 12 705 € d'aides

Mûr-de-Bretagne : 2 033 ml et 10 373 € pour 15 959 € de travaux  
 Saint-Guen : 457 ml et 2 332 € pour 3 587 € de travaux

### SPORTS 7 667 € d'aides

Mûr-de-Bretagne : 7 667 € d'aides

### CULTURE 8 000 € d'aides

Mûr-de-Bretagne : 8 000 € d'aides

## Espace de vie de LE MENÉ

## Loudéac communauté investit 4 989 807 €

### ÉCONOMIE 68 051 € d'aides

Plessala : 28 400 € pour 94 667 € d'investissements  
 Saint-Jacut-du-Mené : 39 651 € pour 132 169 € d'investissements

### BOCAGE 2 281 € d'aides

Plessala : 447 ml et 2 281 € pour 3 509 € de travaux

### HABITAT 487 651 € d'aides

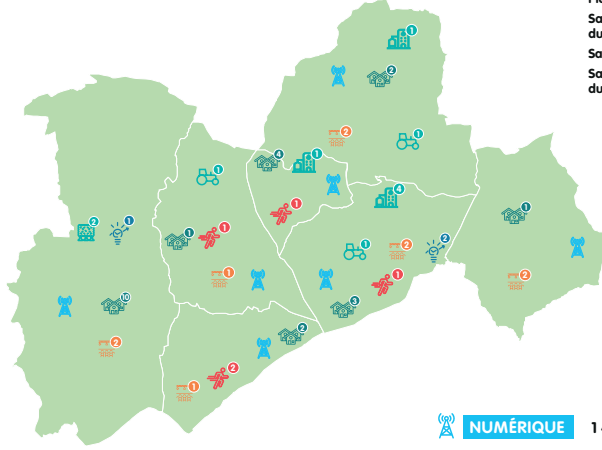
Collinée : 27 137 € pour 42 255 € de travaux  
 Le Gouray : 80 494 € pour 107 076 € de travaux  
 Langourla : 5 941 € pour 7 773 € de travaux  
 Plessala : 206 714 € pour 246 426 € de travaux  
 Saint-Gilles-du-Mené : 41 205 € pour 51 364 € de travaux  
 Saint-Gouëno : 77 651 € pour 119 014 € de travaux  
 Saint-Gouëno : 48 509 € pour 63 091 € de travaux

### AGRICULTURE 45 000 € d'aides

Le Gouray : 15 000 € pour 403 339 € d'investissements  
 Saint-Gouëno : 15 000 € pour 627 000 € d'investissements  
 Saint-Jacut-du-Mené : 15 000 € pour 687 500 € d'investissements

### SOLIDARITÉ FINANCIÈRE 315 402 €

DSC



### CULTURE 48 019 € d'aides

Le Gouray : 1 200 € d'aides  
 Langourla : 3 319 € d'aides  
 Plessala : 5 000 € d'aides  
 Saint-Gilles-du-Mené : 1 500 € d'aides  
 Saint-Gouëno : 2 000 € d'aides  
 Saint-Jacut-du-Mené : 35 000 € d'aides

### SPORTS 9 274 € d'aides

Collinée : 1 524 € d'aides  
 Saint-Gilles-du-Mené : 1 000 € d'aides  
 Saint-Gouëno : 3 250 € d'aides  
 Saint-Jacut-du-Mené : 3 500 € d'aides

### NUMÉRIQUE 1 499 960 € de contribution pour 4 870 prises

Le Gouray • Langourla • Plessala • Saint-Gilles-du-Mené • Saint-Jacut-du-Mené : raccordées  
 Collinée : raccordement en 2025

### ASSAINISSEMENT 2 514 169 € au PPI

Collinée : 2 480 777 € d'investissement  
 Le Gouray : 23 700 € d'investissement  
 Saint-Jacut-du-Mené : 9 692 € d'investissement

## Espace de vie de LOUDÉAC

## Loudéac communauté investit 9 161 782 € dont 4 956 081 € à Loudéac

### ASSAINISSEMENT 1 238 671 € au PPI

Hémonstoir : 86 671 € d'investissement  
 Loudéac : 385 410 € d'investissement  
 Saint-Barnabé : 22 437 € d'investissement  
 Saint-Caradec : 31 423 € d'investissement  
 Saint-Maudan : 712 730 € d'investissement

### CULTURE 350 757 € d'aides

Loudéac : 281 357 € d'aides  
 Saint-Caradec : 69 400 € d'aides

### SPORTS 100 000 € d'aides

Hémonstoir : 1 500 € d'aides  
 La Motte : 1 000 € d'aides  
 Loudéac : 96 600 € d'aides  
 Saint-Barnabé : 500 € d'aides  
 Trévé : 400 € d'aides

### TOURISME

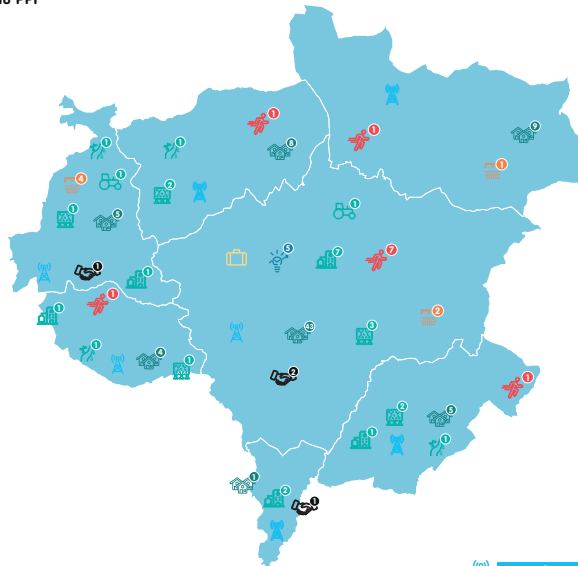
Loudéac : Office de tourisme : 1 430 demandes d'infos

### ÉCONOMIE 291 684 € d'aides

Loudéac : 291 684 € pour 993 992 € d'investissements

### SOLIDARITÉ FINANCIÈRE 1 371 636 €

DSC



### HABITAT 1 918 216 € d'aides

Hémonstoir : 110 364 € pour 123 405 € de travaux  
 La Motte : 109 293 € pour 144 099 € de travaux  
 Loudéac : 1 035 479 € pour 1 490 539 € de travaux  
 Saint-Barnabé : 185 929 € pour 207 052 € de travaux  
 Saint-Caradec : 150 328 € pour 186 935 € de travaux  
 Saint-Maudan : 61 252 € pour 67 224 € de travaux  
 Trévé : 265 571 € pour 334 794 € de travaux

### VOIRIE 218 310 €

Hémonstoir : 1 590 ml et 82 719 € de travaux  
 Saint-Caradec : 350 ml et 16 495 € de travaux  
 Trévé : 1 600 ml et 119 096 € de travaux

### BOCAGE 25 319 € d'aides

Hémonstoir : 540 ml, 2 755 € et 4 239 € de travaux  
 Loudéac : 901 ml, 4 597 € et 7 073 € de travaux  
 Saint-Barnabé : 2 113 ml, 10 782 € et 16 587 € de travaux  
 Saint-Caradec : 1 020 ml, 5 205 € et 8 007 € de travaux  
 Saint-Maudan : 388 ml, 1 980 € et 3 046 € de travaux

### NUMÉRIQUE 3 542 616 € de contribution pour 11 502 prises

Loudéac • Hémonstoir • Saint-Caradec • Saint-Maudan : raccordées  
 La Motte : raccordement en 2025  
 Saint-Barnabé • Trévé : raccordement en 2025

### DISPOSITIF D'ACCOMPAGNEMENT DES COMMUNES (DAC)

74 573 € d'aides

### AGRICULTURE 30 000 € d'aides

Loudéac : 15 000 € pour 106 000 € d'investissements  
 Saint-Caradec : 15 000 € pour 379 000 € d'investissements

Loudéac : 24 573 € pour 112 875 € d'investissements  
 Saint-Caradec : 25 000 € pour 46 119 € d'investissements  
 Saint-Maudan : 25 000 € pour 110 721 € d'investissements

## Espace de vie de MERDRIGNAC

## Loudéac communauté investit 5 495 019 €

### DISPOSITIF D'ACCOMPAGNEMENT DES COMMUNES (DAC)

119 060 € d'aides

Mérillac : 50 000 € pour 220 000 € d'investissements  
 Merdrignac : 25 000 € pour 247 063 € d'investissements  
 Loscouët-sur-Meu : 25 000 € pour 1 364 997 € d'investissements  
 Saint-Launeuc : 19 060 € pour 128 480 € d'investissements

### NUMÉRIQUE

1 922 536 € de contribution pour 6 242 prises

Illifaut • Loscouët-sur-Meu • Merdrignac • Mérillac • Saint-Launeuc : raccordées  
 Gomené • Launay : raccordement en 2026  
 Saint-Vran • Trémoré : raccordement en 2025

### HABITAT

365 810 € d'aides

Launay : 37 561 € pour 43 670 € de travaux  
 Loscouët-sur-Meu : 9 100 € pour 13 984 € de travaux  
 Merdrignac : 166 415 € pour 165 402 € de travaux  
 Saint-Launeuc : 53 139 € pour 57 376 € de travaux  
 Saint-Vran : 61 089 € pour 77 678 € de travaux  
 Trémoré : 38 506 € pour 44 997 € de travaux

### ASSAINISSEMENT

2 390 788 € au PPI pour les stations-lagunages/études-réseaux

Launay : 672 283 € d'investissement  
 Loscouët-sur-Meu : 11 105 € d'investissement  
 Merdrignac : 1 705 600 € d'investissement  
 Saint-Vran : 1 800 € d'investissement

### VOIRIE

31 252 €

Illifaut : 250 ml et 24 629 € de travaux  
 Loscouët-sur-Meu : 120 ml et 6 623 € de travaux

### AGRICULTURE

55 000 € d'aides

Gomené : 15 000 € pour 350 463 € d'investissements  
 Illifaut : 15 000 € pour 376 440 € d'investissements  
 Loscouët-sur-Meu : 10 000 € pour 763 745 € d'investissements  
 Saint-Vran : 15 000 € pour 773 994 € d'investissements

### SPORTS

47 220 € d'aides

Merdrignac : 47 220 € d'aides

### CULTURE

106 208 € d'aides

Launay : 1 500 € d'aides  
 Merdrignac : 104 708 € d'aides

### ÉCONOMIE

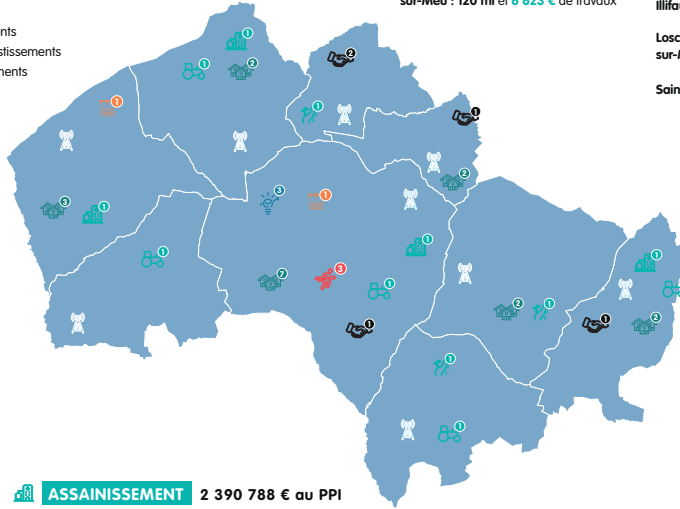
115 000 € d'aides

Merdrignac : 115 000 € pour 1 204 559 € d'investissements

### SOLIDARITÉ FINANCIÈRE

342 145 €

DSC



## Espace de vie de PLÉMET

## Loudéac communauté investit 3 330 602 €

### ÉCONOMIE

58 029 € d'aides

Le Cambout : 53 045 € pour 176 819 € d'investissements  
 La Prénessaye : 4 984 € pour 16 612 € d'investissements

### AGRICULTURE

40 000 € d'aides

Le Cambout : 15 000 € pour 368 930 € d'investissements  
 Plumieux : 15 000 € pour 1 166 300 € d'investissements  
 Saint-Étienne-du-Gué-de-l'Isle : 10 000 € pour 115 000 € d'investissements

### CULTURE

4 000 € d'aides

La Chèze : 2 000 € d'aides  
 La Prénessaye : 2 000 € d'aides

### SPORTS

900 € d'aides

Le Cambout : 500 € d'aides  
 Plumieux : 400 € d'aides

### HABITAT

741 333 € d'aides

Le Cambout : 12 832 € pour 21 606 € de travaux  
 Coëtlogon : 8 545 € pour 11 493 € de travaux  
 La Chèze : 85 191 € pour 107 837 € de travaux  
 La Prénessaye : 91 767 € pour 134 947 € de travaux  
 Plémet : 467 235 € pour 634 236 € de travaux  
 Plumieux : 75 763 € pour 85 645 € de travaux

### NUMÉRIQUE

1 744 820 € de contribution pour 5 665 prises

La Ferrière • Plémet • La Prénessaye : raccordées  
 La Chèze • Saint-Étienne-du-Gué-de-l'Isle : raccordement en 2025  
 Le Cambout • Coëtlogon • Plumieux : raccordement en 2026

### BOCAGE

16 899 € d'aides

Le Cambout : 1 673 ml et 8 536 € pour 13 133 € de travaux  
 La Ferrière : 398 ml et 2 031 € pour 3 124 € de travaux  
 Plémet : 112 ml et 571 € pour 879 € de travaux  
 La Prénessaye : 1 129 ml et 5 761 € pour 8 863 € de travaux

### ASSAINISSEMENT

67 674 € au PPI

La Chèze : 2 250 € d'investissement  
 Plémet : 62 574 € d'investissement  
 Plumieux : 2 850 € d'investissement

### VOIRIE

166 071 €

Saint-Étienne-du-Gué-de-l'Isle : 1 650 ml et 97 443 € de travaux

### SOLIDARITÉ FINANCIÈRE

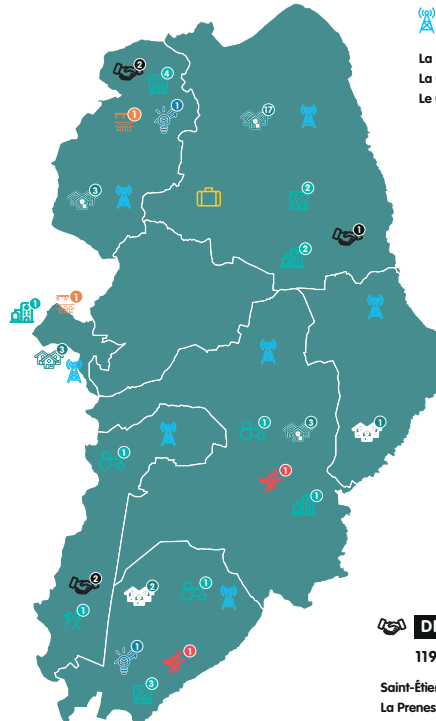
371 310 €

DSC

### DISPOSITIF D'ACCOMPAGNEMENT DES COMMUNES (DAC)

119 566 € d'aides

Saint-Étienne-du-Gué-de-l'Isle : 44 566 € pour 130 000 € de travaux  
 La Prénessaye : 50 000 € pour 1 032 438 € de travaux  
 Plémet : 25 000 € pour 3 477 341 € de travaux



## Espace de vie de PLOUGUENAST-LANGAST

Loudéac communauté investit  
 1 503 798 €

### AGRICULTURE 15 000 € d'aides

Langast : 15 000 € pour 542 300 € d'investissements

### ÉCONOMIE 40 132 € d'aides

Plouguenast : 40 132 € pour 200 660 € d'investissements

### HABITAT 284 811 € d'aides

Gausson : 3 350 € pour 5 700 € de travaux  
 Langast : 103 768 € pour 118 271 € de travaux  
 Plouguenast : 177 693 € pour 222 185 € de travaux

### SPORTS 500 € d'aides

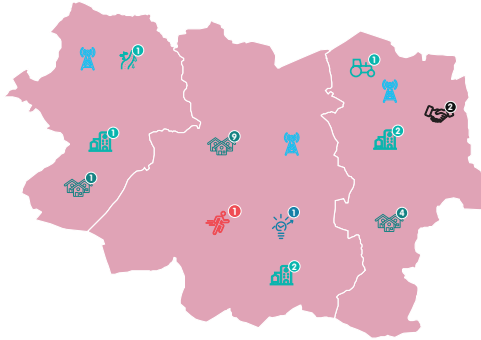
Plouguenast : 500 € d'aides

### ASSAINISSEMENT 200 508 € au PPI

Gausson : 126 359 € d'investissement  
 Langast : 27 524 € d'investissement  
 Plouguenast : 46 626 € d'investissement

### NUMÉRIQUE 728 420 € de contribution pour 2 365 prises

Gausson + Plouguenast : raccordement en 2026  
 Langast : raccordée



### SOLIDARITÉ FINANCIÈRE 183 723 € DSC

### DISPOSITIF D'ACCOMPAGNEMENT DES COMMUNES (DAC) 50 704 € d'aides

Langast : 50 000 € pour 1 126 437 € d'investissements

## Espace de vie de UZEL

Loudéac communauté investit  
 2 373 755 €

### AGRICULTURE 75 000 € d'aides

Allineuc : 15 000 € pour 1 031 630 € d'investissements  
 Grâce-Uzel : 15 000 € pour 690 500 € d'investissements  
 Merléac : 30 000 € pour 1 016 861 € d'investissements  
 Le Quillio : 15 000 € pour 799 600 € d'investissements

### TOURISME

Allineuc : Camping : 3 469 nuitées et 49 382 € de CA  
 Saint-Thélo : Maison des toiles : 3 901 visiteurs et 37 627 € de CA  
 Uzel : Atelier du tissage : 1 059 visiteurs et 1 956 € de CA

### SPORTS 1 000 € d'aides

Allineuc : 500 € d'aides  
 Le Quillio : 500 € d'aides

### HABITAT 421 639 € d'aides

Allineuc : 59 754 € pour 83 934 € de travaux  
 Grâce-Uzel : 106 861 € pour 163 369 € de travaux  
 Le Quillio : 3 784 € pour 4 692 € de travaux  
 Merléac : 193 035 € pour 210 508 € de travaux  
 Saint-Hervé : 55 161 € pour 77 546 € de travaux  
 Saint-Thélo : 3 044 € pour 3 634 € de travaux

### NUMÉRIQUE 952 028 € de contribution pour 3 091 prises

Allineuc + Grâce-Uzel +  
 Saint-Thélo + Saint-Hervé  
 • Uzel : raccordées  
 Merléac + Le Quillio : raccordement en 2026

### ÉCONOMIE 253 776 € d'aides

Le Quillio : 43 977 € pour 146 590 € d'investissements  
 Saint-Thélo : 100 000 € pour 354 703 € d'investissements  
 Uzel : 109 799 € pour 378 805 € d'investissements

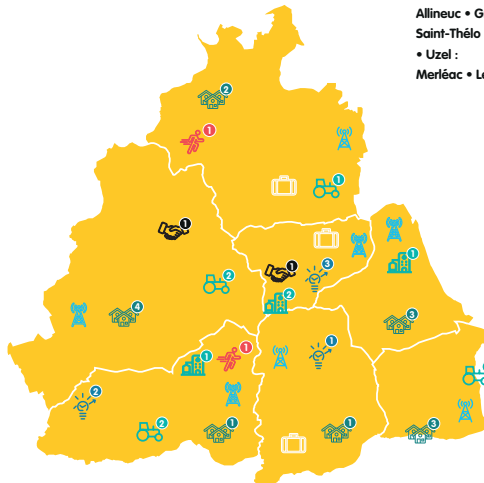
### ASSAINISSEMENT 345 547 € au PPI

Le Quillio : 18 796 € d'investissement  
 Saint-Hervé : 60 243 € d'investissement  
 Saint-Thélo : 266 508 € d'investissement

### SOLIDARITÉ FINANCIÈRE 274 061 € DSC

### DISPOSITIF D'ACCOMPAGNEMENT DES COMMUNES (DAC) 50 704 € d'aides

Merléac : 25 000 € pour 249 549 € d'investissements  
 Uzel : 8 204 € pour 49 701 € d'investissements  
 Saint-Thélo : 17 500 € pour 25 000 € d'investissements



## 4 ambitions • 24 objectifs

- Bretagne Centre, un territoire naturel pour  
entreprendre, innover et travailler
- Bretagne Centre, un territoire aux ressources à  
préserver et valoriser
- Bretagne Centre, un territoire au service du bien vivre
  - Bretagne Centre, un territoire connecté

Envoyé en préfecture le 11/07/2025

Reçu en préfecture le 11/07/2025

Publié le

ID : 022-212200687-20250708-2025\_07\_01-DE

**Loudéac communauté**

4/6 boulevard de la gare  
22600 LOUDÉAC

02 96 66 09 09

[contact@loudeac-communaute.bzh](mailto:contact@loudeac-communaute.bzh)

**[www.bretagnecentre.bzh](http://www.bretagnecentre.bzh)**



**Bretagne Centre**